



ระเบียบกรมสรรพาวุธทหารอากาศ  
ว่าด้วยการรักษาการณ์  
พ.ศ.๒๕๖๔

โดยที่เป็นการสมควรแก้ไขปรับปรุง ระเบียบกรมสรรพาวุธทหารอากาศ ว่าด้วยการรักษาการณ์ ให้เหมาะสม และสอดคล้องกับระเบียบกองทัพอากาศ ว่าด้วยการรักษาการณ์ พ.ศ.๒๕๖๐ จึงร่างระเบียบไว้ดังนี้

ข้อ ๑ ระเบียบนี้เรียกว่า “ระเบียบกรมสรรพาวุธทหารอากาศ ว่าด้วยการรักษาการณ์ พ.ศ.๒๕๖๔”

ข้อ ๒ ระเบียบนี้ให้ใช้บังคับตั้งแต่วันนี้เป็นต้นไป

ข้อ ๓ ให้ยกเลิกระเบียบกรมสรรพาวุธทหารอากาศ ว่าด้วยการรักษาการณ์ พ.ศ.๒๕๖๒

บรรดาระเบียบ ข้อบังคับ และคำสั่งอื่นใด ในส่วนที่กำหนดไว้แล้วในระเบียบนี้หรือซึ่งขัดหรือแย้งกับระเบียบนี้ ให้ใช้ระเบียบนี้แทน

ข้อ ๔ ในระเบียบนี้

๔.๑ “การรักษาการณ์” หมายความว่า การจัดเจ้าหน้าที่ปฏิบัติการให้เป็นไปตามความมุ่งหมายในข้อ ๖

๔.๒ “เวรรักษาการณ์” หมายความว่า เจ้าหน้าที่ทหาร พลเรือนในสังกัดกรมสรรพาวุธทหารอากาศ ซึ่งได้รับการแต่งตั้งให้รับผิดชอบการรักษาการณ์ ตามระยะเวลาที่กำหนดภายในรอบไม่เกิน ๒๔ ชั่วโมง จะมีอาวุธประจำกายหรือไม่ก็ได้

๔.๓ “ยามรักษาการณ์” หมายความว่า เจ้าหน้าที่ทหาร พลเรือนในสังกัดกรมสรรพาวุธทหารอากาศ หรือพนักงานรักษาความปลอดภัยของบริษัทและ/หรือองค์กรใดที่มีความรับผิดชอบตามสัญญาที่ทำไว้กับ กรมสรรพาวุธทหารอากาศ ซึ่งได้รับการแต่งตั้งให้รับผิดชอบการรักษาการณ์ตามระยะเวลาที่กำหนดภายในรอบไม่เกิน ๒๔ ชั่วโมง โดยปกติจัดเป็นผลัด ผลัดละ ๔ ชั่วโมง พัก ๘ ชั่วโมง โดยมีอาวุธประจำกายขณะปฏิบัติหน้าที่

๔.๔ “ที่ตั้งกรมสรรพาวุธทหารอากาศ” หมายความว่า พื้นที่ที่อยู่ในความรับผิดชอบของกรมสรรพาวุธทหารอากาศ ณ ที่ตั้งดอนเมือง และทุ่งสีกัน ซึ่งกำหนดขอบเขตไว้ชัดเจน

๔.๕ “ศูนย์รักษาการณ์” หมายความว่า ศูนย์บัญชาการ และควบคุมที่กรมสรรพาวุธทหารอากาศ จัดตั้งขึ้นเพื่อใช้วางแผน อำนวยการ ประสานงาน ควบคุม และกำกับดูแลการรักษาการณ์ของหน่วยขึ้นตรงกรมสรรพาวุธทหารอากาศ ณ ที่ตั้งดอนเมือง และทุ่งสีกัน

๔.๖ “อากาศยานที่ควบคุมการบินจากภายนอก” หมายความว่า อากาศยานที่ควบคุมการบินโดยผู้ควบคุมการบินจากภายนอกอากาศยาน และใช้ระบบควบคุมอากาศยาน ทั้งนี้ไม่รวมถึงเครื่องบินเล็กซึ่งใช้เป็นเครื่องบินเล่นตามกฎกระทรวงกำหนดวัตถุซึ่งไม่เป็นอากาศยาน พ.ศ.๒๕๔๘

ข้อ ๕ ให้รอง...

ข้อ ๕ ให้รองเจ้ากรมสรรพาวุธทหารอากาศ รักษาการตามระเบียบนี้

หมวด ๑

กล่าวทั่วไป

ข้อ ๖ ความมุ่งหมายในการจัดให้มีการรักษาการณ์

๖.๑ รักษาความปลอดภัยให้แก่ อาคาร สถานที่ บุคคล หรือทรัพย์สินของทางราชการ หรือตามที่ทางราชการกำหนดให้พ้นจากการโจรกรรม การจารกรรม การก่อวินาศกรรม การก่อการร้าย และการบ่อนทำลาย จากบุคคล หรืออากาศยานที่ควบคุมการบินจากภายนอก หรือเหตุอื่นใดที่ทำให้เกิดผลเสียหายต่อประสิทธิภาพในการปฏิบัติการกิจของส่วนราชการ

๖.๒ พิทักษ์รักษา และป้องกันมิให้ข้อมูลข่าวสาร รวมทั้งสิ่งที่เป็นความลับของส่วนราชการรั่วไหล หรือตกไปอยู่ในมือของฝ่ายตรงข้าม หรือบุคคลผู้ไม่มีอำนาจหน้าที่ จากการล่วงละเมิด หรือบุกรุกเข้าสถานที่ที่กำหนดเป็นเขตหวงห้าม

๖.๓ ถวายพระเกียรติและถวายความปลอดภัยสำหรับองค์พระมหากษัตริย์ พระราชินี พระรัชทายาท พระบรมวงศานุวงศ์ตั้งแต่ชั้นพระองค์เจ้าขึ้นไป และให้หมายความรวมถึงการรักษาความปลอดภัยสำหรับผู้สำเร็จราชการแทนพระองค์ ผู้แทนพระองค์ซึ่งเป็นพระบรมวงศานุวงศ์ตั้งแต่ชั้นพระองค์เจ้าขึ้นไป และบุคคลที่ทรงกรุณาโปรดเกล้าฯ รับเป็นพระราชอาคันตุกะตามพระราชบัญญัติการถวายความปลอดภัย พ.ศ.๒๕๖๐ รวมทั้งแสดงความเคารพนายกรัฐมนตรีน และบุคคลสำคัญทางทหารตามระเบียบกระทรวงกลาโหมว่าด้วยการรักษาความปลอดภัยบุคคลสำคัญทางทหาร พ.ศ.๒๕๒๙ ตามห้วงเวลาที่เสด็จฯ หรือมาปฏิบัติการกิจในพื้นที่รับผิดชอบของกองทัพอากาศ

๖.๔ รักษาความสงบเรียบร้อยที่ตั้งในภาวะปกติ และไม่ปกติ

๖.๔.๑ ภาวะปกติ

ทหารกองประจำการรักษาการณ์ หรือ เเว-ยาม รักษาการณ์ประจำส่วนราชการในส่วนราชการนั้น ๆ มีหน้าที่เฝ้าตรวจการณ์ พิสูจน์ทราบเบื้องต้น เข้าขัดขวางบุคคล รวมทั้งอากาศยานที่ควบคุมการบินจากภายนอกในพื้นที่ที่รับผิดชอบ โดยสามารถใช้อาวุธหรืออุปกรณ์ด้านการรักษาความปลอดภัยได้ตามความจำเป็นของสถานการณ์ตามกฎหมายและตามกฎการใช้กำลังเพื่อป้องกันอันตรายให้แก่ กรมสรรพาวุธทหารอากาศ ณ ที่ตั้งดอนเมือง และทุ่งสีกัน

๖.๔.๒ ภาวะไม่ปกติ

เมื่อไม่สามารถพิสูจน์ทราบหรือยับยั้งได้ และ/หรือพิจารณาแล้วเห็นว่าไม่สามารถบรรเทาเหตุ หรือระงับเหตุ หรือเกินขีดความสามารถของหน่วย หรือพิสูจน์ทราบแน่ชัดว่ามีผู้ล่องละเมิดหรือผู้บุกรุกเข้ามาในพื้นที่ที่มีการรักษาความปลอดภัยโดยเจตนาใช้กำลัง และ/หรืออาวุธ เพื่อมุ่งกระทำต่อบุคคล อาคารสถานที่ และทรัพย์สินของทางราชการให้เกิดความเสียหายทั้งต่อภาพลักษณ์ และประสิทธิภาพในการปฏิบัติการกิจของส่วนราชการนั้น ให้นายทหารเวรแจ้งหน่วยเกี่ยวข้อง เพื่อดำเนินการตามแผนป้องกันที่ตั้งของหน่วยต่อไป

ข้อ ๗ หน้าที่ของหน่วยปฏิบัติ

๗.๑ ศูนย์รักษาการณ์กรมสรรพาวุธทหารอากาศ ณ ที่ตั้งดอนเมือง มีหน้าที่เฝ้าตรวจการณ์ พิสูจน์ฝ่าย ควบคุมกำกับดูแลการใช้กำลังที่มีอยู่เข้าขัดขวางผู้ที่ละเมิดมาตรการรักษาความปลอดภัยในพื้นที่กรมสรรพาวุธทหารอากาศ ณ ที่ตั้งดอนเมือง

๗.๒ ศูนย์รักษาการณ์กรมสรรพาวุธทหารอากาศ ณ ที่ตั้งทุ่งสีกัน มีหน้าที่เฝ้าตรวจการณ์ พิสูจน์ฝ่าย ควบคุมกำกับดูแลการใช้กำลังที่มีอยู่เข้าขัดขวางผู้ที่ละเมิดมาตรการรักษาความปลอดภัยในพื้นที่กรมสรรพาวุธทหารอากาศ ณ ที่ตั้งทุ่งสีกัน

๗.๓ กองพัสดุสรรพาวุธ กรมสรรพาวุธทหารอากาศ, กองคลังแสง กรมสรรพาวุธทหารอากาศ และ กองโรงงานสรรพาวุธ ๑ กรมสรรพาวุธทหารอากาศ มีหน้าที่สนับสนุนอาวุธและกระสุนให้แก่ส่วนราชการที่ขอเบิก และจัดเจ้าหน้าที่ทำความสะอาดอาวุธปืน เดือนละ ๒ ครั้ง

ข้อ ๘ แนวความคิดในการปฏิบัติ

๘.๑ กองบังคับการ กรมสรรพาวุธทหารอากาศ (นายทหารยุทธการและการข่าว) จัดตั้งศูนย์รักษาการณ์กรมสรรพาวุธทหารอากาศ ณ กองบริการ กรมสรรพาวุธทหารอากาศ และ ศูนย์รักษาการณ์กรมสรรพาวุธทหารอากาศ (ทุ่งสีกัน) ณ ที่ตั้ง แผนกคลังแสง ๑ กองคลังแสง กรมสรรพาวุธทหารอากาศ เพื่อวางแผน อำนวยการ ประสานงาน ควบคุม และกำกับดูแลการรักษาการณ์ ในภาวะปกติ ทั้งนี้ให้ถือปฏิบัติเป็นไปตามหมวด ๒

๘.๒ กองบริการ กรมสรรพาวุธทหารอากาศ จัดเจ้าหน้าที่เวร-ยามรักษาการณ์ กรมสรรพาวุธทหารอากาศ ณ ที่ตั้งดอนเมือง และทุ่งสีกัน ดังนี้

๘.๒.๑ จัดนายทหารสัญญาบัตรชั้นยศเรืออากาศตรี จนถึงนาวาอากาศเอก ซึ่งไม่ผ่านการศึกษาลักสูตรเสนานิกรกิจ (กองทัพอากาศ, กองทัพเรือ, กองทัพบก และต่างประเทศ) และที่ไม่เข้าหลักเกณฑ์ ตามข้อ ๑๑ หรือพ้นจ่าอากาศเอก ผู้ที่ทางราชการมีคำสั่งให้ปฏิบัติหน้าที่ตำแหน่งนายทหารสัญญาบัตร เพื่อปฏิบัติหน้าที่เป็นนายทหารเวรศูนย์รักษาการณ์ กรมสรรพาวุธทหารอากาศ ณ ที่ตั้งดอนเมือง และทุ่งสีกัน

๘.๒.๒ จัดนายทหารประทวนชั้นยศพันจ่าอากาศเอก (พิเศษ) เป็นผู้ช่วยนายทหารเวรศูนย์รักษาการณ์กรมสรรพาวุธทหารอากาศ ณ ที่ตั้งดอนเมือง และทุ่งสีกัน

๘.๒.๓ จัดนายทหารประทวนชั้นยศจ่าอากาศตรีขึ้นไป เป็นเสมียนเวรศูนย์รักษาการณ์กรมสรรพาวุธทหารอากาศ ณ ที่ตั้งดอนเมือง และทุ่งสีกัน

๘.๒.๔ จัดนายทหารประทวนชั้นยศจ่าอากาศตรีขึ้นไป เป็นเวรตรวจกรมสรรพาวุธทหารอากาศ ณ ที่ตั้งดอนเมือง และทุ่งสีกัน

๘.๒.๕ จัดนายทหารประทวนเป็นเวรพลขับกรมสรรพาวุธทหารอากาศ

๘.๒.๖ จัดนายทหารสัญญาบัตรหญิงเป็นนายทหารเวรประชาสัมพันธ์ และจัดนายทหารประทวนหญิง, ข้าราชการกลาโหมพลเรือนหญิง, ลูกจ้างประจำหญิง และ พนักงานราชการหญิง เป็นเวรประชาสัมพันธ์ ณ กองบังคับการ กรมสรรพาวุธทหารอากาศ

๘.๒.๗ จัดข้าราชการทหารกองประจำการหรือลูกจ้างประจำ เป็นเวร-ยามรักษาการณ์ของหน่วยตามความจำเป็น

๘.๓ กองกำลังพล กองบังคับการ กรมสรรพาวุธทหารอากาศ จัดทำรายชื่อ และตำแหน่งของผู้เข้าหลักเกณฑ์ ตามข้อ ๑๑ ขออนุมัติเจ้ากรมสรรพาวุธทหารอากาศ งดจัดเข้าเป็นนายทหารเวร ศูนย์รักษาการณ์กรมสรรพาวุธทหารอากาศ ณ ที่ตั้งดอนเมือง และทุ่งสีกัน

๘.๔ หน่วยขึ้นตรงกรมสรรพาวุธทหารอากาศ ส่งรายชื่อให้ กองบริการ กรมสรรพาวุธทหารอากาศ จัดเป็นเจ้าหน้าที่เวร-ยามรักษาการณ์ ดังนี้

๘.๔.๑ ส่งรายชื่อ นายทหารสัญญาบัตร ชายและหญิง ชั้นยศเรืออากาศตรี จนถึงนาวาอากาศเอกซึ่งไม่ผ่านการศึกษาลูกสูตรเสนาธิการกิจ (กองทัพอากาศ, กองทัพบก และต่างประเทศ) และที่ไม่เข้าหลักเกณฑ์ ตามข้อ ๑๑ หรือพ้นจ่าอากาศเอก ผู้ที่ทางราชการมีคำสั่งให้ปฏิบัติหน้าที่ตำแหน่ง นายทหารสัญญาบัตร เพื่อปฏิบัติหน้าที่เป็นนายทหารเวรศูนย์รักษาการณ์ กรมสรรพาวุธทหารอากาศ ณ ที่ตั้งดอนเมือง และทุ่งสีกัน

๘.๔.๒ ส่งรายชื่อ นายทหารประทวน ชั้นยศพันจ่าอากาศเอก (พิเศษ) เป็นผู้ช่วยนายทหารเวรศูนย์รักษาการณ์กรมสรรพาวุธทหารอากาศ ณ ที่ตั้งดอนเมือง และทุ่งสีกัน

๘.๔.๓ ส่งรายชื่อ นายทหารประทวน ชั้นยศจ่าอากาศตรีขึ้นไป เป็นเสมียนเวรศูนย์รักษาการณ์กรมสรรพาวุธทหารอากาศ ณ ที่ตั้งดอนเมือง และทุ่งสีกัน

๘.๔.๔ ส่งรายชื่อ นายทหารประทวน ชั้นยศจ่าอากาศตรีขึ้นไป เป็นเวรตรวจกรมสรรพาวุธทหารอากาศ ณ ที่ตั้งดอนเมือง และทุ่งสีกัน

๘.๔.๕ ส่งรายชื่อ นายทหารประทวนเป็นเวรพลขับกรมสรรพาวุธทหารอากาศ

๘.๔.๖ ส่งรายชื่อ นายทหารสัญญาบัตรหญิงเป็นนายทหารเวรประชาสัมพันธ์, นายทหารประทวนหญิง, ข้าราชการกลาโหมพลเรือนหญิงต่ำกว่าชั้นสัญญาบัตร, ลูกจ้างประจำหญิง และพนักงานราชการหญิง เป็นเวรประชาสัมพันธ์ ณ กองบังคับการ กรมสรรพาวุธทหารอากาศ

๘.๔.๗ ส่งรายชื่อ ข้าราชการ ทหารกองประจำการหรือลูกจ้างประจำเป็นเวร-ยามรักษาการณ์ของหน่วยตามความจำเป็น

## หมวด ๒

การรักษาการณ์ด้วยเวร-ยามรักษาการณ์ ศูนย์รักษาการณ์กรมสรรพาวุธทหารอากาศ ณ ที่ตั้งดอนเมือง และการรักษาการณ์ด้วยเวร-ยามรักษาการณ์ ศูนย์รักษาการณ์กรมสรรพาวุธทหารอากาศ ณ ที่ตั้ง ทุ่งสีกัน

ข้อ ๙ เจ้าหน้าที่เวร-ยามรักษาการณ์ ศูนย์รักษาการณ์กรมสรรพาวุธทหารอากาศ ณ ที่ตั้งดอนเมือง โดยปกติจัดดังนี้

๙.๑ นายทหารเวรศูนย์รักษาการณ์กรมสรรพาวุธทหารอากาศ ณ ที่ตั้งดอนเมือง

๙.๒ นายทหารเวรประชาสัมพันธ์กรมสรรพาวุธทหารอากาศ

๙.๓ ผู้ช่วยนายทหารเวรศูนย์รักษาการณ์กรมสรรพาวุธทหารอากาศ ณ ที่ตั้งดอนเมือง

๙.๔ เสมียนเวรศูนย์รักษาการณ์กรมสรรพาวุธทหารอากาศ ณ ที่ตั้งดอนเมือง

๙.๕ เวรตรวจกรมสรรพาวุธทหารอากาศ ณ ที่ตั้งดอนเมือง

๙.๖ เวรพลขับกรมสรรพาวุธทหารอากาศ

๙.๗ เวรประชาสัมพันธ์กรมสรรพาวุธทหารอากาศ

๙.๘ เวร-ยามรักษาการณ์อื่น ๆ

ข้อ ๑๐ เจ้าหน้าที่...

ข้อ ๑๐ เจ้าหน้าที่เวร-ยามรักษาการณ์ ศูนย์รักษาการณ์กรมสรรพาวุธทหารอากาศ ณ ที่ตั้งทุ่งสีกัน โดยปกติจัดดังนี้

- ๑๐.๑ นายทหารเวรศูนย์รักษาการณ์กรมสรรพาวุธทหารอากาศ ณ ที่ตั้งทุ่งสีกัน
- ๑๐.๒ ผู้ช่วยนายทหารเวรศูนย์รักษาการณ์กรมสรรพาวุธทหารอากาศ ณ ที่ตั้งทุ่งสีกัน
- ๑๐.๓ เสมียนเวรศูนย์รักษาการณ์กรมสรรพาวุธทหารอากาศ ณ ที่ตั้งทุ่งสีกัน
- ๑๐.๔ เวนตรตรวจกรมสรรพาวุธทหารอากาศ ณ ที่ตั้งทุ่งสีกัน
- ๑๐.๕ เวน-ยามรักษาการณ์อื่น ๆ

ข้อ ๑๑ ผู้ที่ไม่ต้องจัดเป็นเจ้าหน้าที่เวร-ยามรักษาการณ์ ศูนย์รักษาการณ์กรมสรรพาวุธทหารอากาศ ณ ที่ตั้งดอนเมือง และทุ่งสีกัน ได้แก่

- ๑๑.๑ นายทหารสัญญาบัตรที่มีพระบรมราชโองการโปรดเกล้า ฯ แต่งตั้งให้เป็นที่ราชของครุฑเวร
- ๑๑.๒ นายทหารสัญญาบัตรชั้นยศนาวาอากาศเอก (อัตราเงินเดือนนาวาอากาศเอก พิเศษ) ขึ้นไป
- ๑๑.๓ รองหัวหน้าส่วนราชการ เสนาธิการของส่วนราชการ
- ๑๑.๔ นายทหารฝ่ายอำนวยการประจำผู้บังคับบัญชา และนายทหารเหล่าพระธรรมนูญ

๑๑.๕ ผู้ที่มีหน้าที่ราชการ ซึ่งได้รายงานแจ้งเหตุผลความจำเป็นขอจัดเป็นเจ้าหน้าที่เวร-ยามรักษาการณ์ ศูนย์รักษาการณ์กรมสรรพาวุธทหารอากาศ เป็นลายลักษณ์อักษรต่อเจ้ากรมสรรพาวุธทหารอากาศที่มีอำนาจสั่งจัดเวร-ยามรักษาการณ์ และได้รับอนุมัติเป็นลายลักษณ์อักษรแล้ว

ข้อ ๑๒ การบังคับบัญชา

- ๑๒.๑ เจ้ากรมสรรพาวุธทหารอากาศ เป็นผู้บังคับบัญชาศูนย์รักษาการณ์
- ๑๒.๒ รองเจ้ากรมสรรพาวุธทหารอากาศ เป็นรองผู้บังคับบัญชาศูนย์รักษาการณ์
- ๑๒.๓ เสนาธิการกรมสรรพาวุธทหารอากาศ เป็นนายทหารยุทธการศูนย์รักษาการณ์
- ๑๒.๔ ผู้อำนวยการกองโรงงานสรรพาวุธ ๓ กรมสรรพาวุธทหารอากาศ เป็นนายทหารยุทธการศูนย์รักษาการณ์ ณ ที่ตั้งทุ่งสีกัน
- ๑๒.๕ นายทหารยุทธการและการข่าว กรมสรรพาวุธทหารอากาศ เป็นผู้ช่วยนายทหารยุทธการศูนย์รักษาการณ์ ณ ที่ตั้งดอนเมือง และทุ่งสีกัน
- ๑๒.๖ หัวหน้าแผนกคลังแสง ๑ กองคลังแสง กรมสรรพาวุธทหารอากาศ เป็นผู้ช่วยนายทหารยุทธการศูนย์รักษาการณ์ ณ ที่ตั้งทุ่งสีกัน

ข้อ ๑๓ ผู้มีอำนาจตรวจการรักษาราชการณ์ของศูนย์รักษาการณ์กรมสรรพาวุธทหารอากาศ ได้แก่

- ๑๓.๑ ผู้บังคับบัญชาของเจ้าหน้าที่ ที่จัดเข้าประจำศูนย์รักษาการณ์กรมสรรพาวุธทหารอากาศ ตั้งแต่รองผู้อำนวยการกองของกรมสรรพาวุธทหารอากาศ และรองหัวหน้ากอง กองบริการกรมสรรพาวุธทหารอากาศ ขึ้นไป
- ๑๓.๒ นายทหารเวรอำนวยการกองทัพอากาศ และผู้ช่วยนายทหารเวรอำนวยการกองทัพอากาศ เฉพาะที่ตั้งดอนเมือง

๑๓.๓ ผู้บังคับบัญชาตามข้อ ๑๒

๑๓.๔ นายทหารสัญญาบัตรผู้รับมอบอำนาจเป็นลายลักษณ์อักษรให้ตรวจการปฏิบัติการรักษาการณ์ แทนผู้บังคับบัญชาตามตำแหน่งในข้อ ๑๒

ข้อ ๑๔ การจัด และการปฏิบัติของเจ้าหน้าที่เวร-ยามรักษาการณ์ ศูนย์รักษาการณ์กรมสรรพาวุธทหารอากาศ ณ ที่ตั้งดอนเมือง และทุ่งสีกัน มีดังนี้

๑๔.๑ นายทหารเวรศูนย์รักษาการณ์กรมสรรพาวุธทหารอากาศ จัดจาก นายทหารสัญญาบัตรที่มียศตั้งแต่เรืออากาศตรีจนถึงนาวาอากาศเอก ที่ไม่ผ่านหลักสูตรเสนาธิการทหารอากาศ กรมยุทธศึกษาทหารอากาศ หรือ เทียบเท่า และพันจ่าอากาศเอกที่ทำหน้าที่ในตำแหน่งนายทหารสัญญาบัตร สังกัดกรมสรรพาวุธทหารอากาศ ทั้งที่ตั้งดอนเมือง และทุ่งสีกัน รวมกันเพื่อประจำศูนย์รักษาการณ์ กรมสรรพาวุธทหารอากาศ ณ ที่ตั้งดอนเมือง และทุ่งสีกัน ศูนย์รักษาการณ์ละ ๑ คน

๑๔.๒ ผู้ช่วยนายทหารเวรศูนย์รักษาการณ์กรมสรรพาวุธทหารอากาศ จัดจาก นายทหารประทวนยศ พันจ่าอากาศเอก (พิเศษ) สังกัด กรมสรรพาวุธทหารอากาศ ณ ที่ตั้งดอนเมือง และทุ่งสีกัน เพื่อประจำศูนย์รักษาการณ์กรมสรรพาวุธทหารอากาศ ณ ที่ตั้งดอนเมือง และทุ่งสีกัน ศูนย์รักษาการณ์ละ ๑ คน

๑๔.๓ เสมียนเวรศูนย์รักษาการณ์กรมสรรพาวุธทหารอากาศ จัดจาก นายทหารประทวนยศจ่าอากาศตรี ถึง พันจ่าอากาศเอก ทุกเหล่า สังกัดกรมสรรพาวุธทหารอากาศ ทั้งที่ตั้งดอนเมือง และทุ่งสีกัน เพื่อประจำศูนย์รักษาการณ์กรมสรรพาวุธทหารอากาศ ณ ที่ตั้งดอนเมือง และทุ่งสีกัน ศูนย์รักษาการณ์ละ ๑ คน

๑๔.๔ เเวตรวจกรมสรรพาวุธทหารอากาศ จัดจาก นายทหารประทวน สังกัด กรมสรรพาวุธทหารอากาศ ทั้งที่ตั้งดอนเมือง และทุ่งสีกัน ยศจ่าอากาศตรี ถึง พันจ่าอากาศเอก ทุกเหล่า เพื่อประจำศูนย์รักษาการณ์กรมสรรพาวุธทหารอากาศ ณ ที่ตั้งดอนเมือง วันละ ๓ คน และศูนย์รักษาการณ์ กรมสรรพาวุธทหารอากาศ ณ ที่ตั้งทุ่งสีกัน วันละ ๖ คน

๑๔.๕ เเวพลขับ จัดจากเจ้าหน้าที่พลขับ และช่างยานยนต์ แผนกขนส่ง กองบริการ กรมสรรพาวุธทหารอากาศ เพื่อประจำศูนย์รักษาการณ์กรมสรรพาวุธทหารอากาศ ณ ที่ตั้ง ดอนเมือง วันละ ๑ คน พร้อมยานพาหนะ ๑ คัน

๑๔.๖ นายทหารเวรประชาสัมพันธ์ จัดจาก นายทหารชั้นสัญญาบัตรหญิง เป็นนายทหารเวรประชาสัมพันธ์ วันละ ๑ คน

๑๔.๗ เวรประชาสัมพันธ์ จัดจาก นายทหารชั้นประทวนหญิง, ข้าราชการลาโหม พลเรือนหญิง, ลูกจ้างประจำหญิง และพนักงานราชการหญิง เป็นเวรประชาสัมพันธ์ ณ กองบังคับการ กรมสรรพาวุธ ทหารอากาศ วันละ ๒ คน ปฏิบัติหน้าที่เฉพาะวันปฏิบัติราชการ และในเวลาราชการเท่านั้น

๑๔.๘ ยามรักษาการณ์ จัดจาก ลูกจ้างประจำของ หมวดรักษาการณ์ กองบริการ กรมสรรพาวุธทหารอากาศ เพื่อประจำศูนย์รักษาการณ์กรมสรรพาวุธทหารอากาศ ณ ที่ตั้งดอนเมือง และ ทุ่งสีกัน หรือจัดจากพนักงานรักษาความปลอดภัยของบริษัทหรือองค์กรที่มีความรับผิดชอบตามสัญญาที่ทำไว้ กับกรมสรรพาวุธทหารอากาศ

ข้อ ๑๕ อำนาจ และหน้าที่ของเวร-ยามรักษาการณ์ กรมสรรพาวุธทหารอากาศ

๑๕.๑ นายทหารเวรศูนย์รักษาการณ์กรมสรรพาวุธทหารอากาศ ณ ที่ตั้งดอนเมือง และทุ่งสีกัน มีอำนาจหน้าที่ดังนี้

๑๕.๑.๑ บังคับบัญชาเจ้าหน้าที่เวร-ยามรักษาการณ์กรมสรรพาวุธทหารอากาศ ณ ที่ตั้งดอนเมือง และทุ่งสีกัน

๑๕.๑.๒ ตรวจสอบ ดูแล รักษา อาคาร สถานที่ ทรัพย์สินของทางราชการ และความเรียบร้อยภายในกรมสรรพาวุธทหารอากาศ หากมีเหตุการณ์ไม่ปกติเกิดขึ้นให้รีบเข้าระงับเหตุ และรายงานผู้บังคับบัญชาทันที (ตามข้อ ๑๒)

๑๕.๑.๓ ตรวจสอบยอดกำลังพลเจ้าหน้าที่เวร-ยามรักษาการณ์ ประจำ ศูนย์รักษาการณ์กรมสรรพาวุธทหารอากาศ ณ ที่ตั้งดอนเมือง และทุ่งสีกัน ในเวลา ๐๙๐๐ หลังการรับส่งหน้าที่ และเวลา ๑๘๐๐ เพื่ออบรมชี้แจงข่าวสารที่เกี่ยวข้องกับการปฏิบัติหน้าที่ ข้อบกพร่อง ข้อแก้ไขต่าง ๆ ตลอดจนตรวจความพร้อมของเครื่องแต่งกาย อาวุธ เครื่องมือสื่อสาร ยานพาหนะ (ถ้ามี) พร้อมทั้งอุปกรณ์อำนวยความสะดวกในการปฏิบัติหน้าที่ของเจ้าหน้าที่เวร-ยามรักษาการณ์ก่อนปฏิบัติหน้าที่ และบันทึกหลักฐานการอบรมไว้เพื่อใช้ในการตรวจสอบ

๑๕.๑.๔ ต้องประจำอยู่ ณ ศูนย์รักษาการณ์กรมสรรพาวุธทหารอากาศ ตลอดเวลาที่ปฏิบัติหน้าที่ และออกตรวจสถานที่ และการรักษาการณ์ ของเจ้าหน้าที่เวร-ยามรักษาการณ์ ภายในพื้นที่รับผิดชอบของ กรมสรรพาวุธทหารอากาศ ณ ที่ตั้งดอนเมือง และทุ่งสีกัน ในระหว่างเวลา ๑๘๐๐ - ๒๔๐๐ และระหว่างเวลา ๒๔๐๐ - ๐๖๐๐ ให้ตรวจอย่างน้อยช่วงเวลาละ ๑ ครั้ง พร้อมลงลายมือชื่อ และเวลาตรวจไว้ในบันทึกการตรวจบริเวณเจ้าหน้าที่เวร-ยามรักษาการณ์ กรมสรรพาวุธทหารอากาศ เมื่อออกตรวจพื้นที่ การรักษาการณ์ต้องแจ้งสถานที่ไปตรวจให้เสมียนเวรศูนย์รักษาการณ์ กรมสรรพาวุธทหารอากาศ ทราบทุก ๓๐ นาที เพื่อให้สามารถติดต่อได้

๑๕.๑.๕ พิจารณารับการติดต่อจากบุคคลภายนอก และควบคุมให้ปฏิบัติ ตามมาตรการรักษาความปลอดภัยของกรมสรรพาวุธทหารอากาศ (ผนวก ข)

๑๕.๑.๖ ควบคุมบุคคล และยานพาหนะที่ผ่านเข้า-ออกบริเวณพื้นที่ รับผิดชอบของกรมสรรพาวุธทหารอากาศ ให้ปฏิบัติตามมาตรการรักษาความปลอดภัยของกรมสรรพาวุธทหารอากาศ (ผนวก ข)

๑๕.๑.๗ ควบคุมการนำพัสดุสิ่งของเข้า-ออกพื้นที่รับผิดชอบ กรมสรรพาวุธทหารอากาศ ให้เป็นไปตามระเบียบ และมาตรการการรักษาความปลอดภัยของกรมสรรพาวุธทหารอากาศ (ผนวก ข)

๑๕.๑.๘ ตรวจสอบ และดำเนินการตามที่เห็นสมควรต่อบุคคลที่น่าสงสัย ว่ากระทำความผิดในพื้นที่รับผิดชอบของกรมสรรพาวุธทหารอากาศ เพื่อส่งให้เจ้าหน้าที่ที่มีอำนาจในการสอบสวนดำเนินการต่อไป

๑๕.๑.๙ ตรวจสอบ และควบคุมการรับฝาก เก็บรักษา และจ่ายกุญแจของ สำนักงาน คลัง สถานที่สำคัญ และยานพาหนะที่ส่วนราชการนำมาฝาก (ผนวก ง)

๑๕.๑.๑๐ ตรวจสอบสมุดรายงาน สมุดตรวจเวร-ยามของเจ้าหน้าที่รักษาการณ์ ในตำแหน่งต่าง ๆ (ผนวก จ)

๑๕.๑.๑๑ รับรหัสสัญญาณผ่านประจำวันจากนายทหารรักษาความปลอดภัย กรมสรรพาวุธทหารอากาศ ในเวลา ๐๙๐๐ ทุกวัน หากวันรุ่งขึ้นเป็นวันหยุด ให้รับไว้ล่วงหน้าแล้วแจ้งให้ ผู้เกี่ยวข้องทราบก่อนเวลาบังคับใช้

๑๕.๑.๑๒ ตรวจการปิด...

๑๕.๑.๑๒ ตรวจการปิดสถานที่ราชการ คลัง โรงงาน หลังเลิกงานให้ปิดเวลา ๑๖๐๐ หากพบว่ามิได้อยู่ในสำนักงาน ให้ผู้นั้นออกจากสำนักงานก่อนเวลา ๑๖๓๐

๑๕.๑.๑๓ พิจารณาการขออนุญาตเปิดสำนักงานนอกเวลาราชการ และในวันหยุดราชการเมื่อมีความจำเป็น และให้ควบคุมโดยใกล้ชิด

๑๕.๑.๑๔ หากมีเหตุการณ์ที่นับว่าสำคัญ จะต้องรายงานด่วนตามข้อบังคับกระทรวงกลาโหม ว่าด้วยการรายงานด่วน พ.ศ.๒๕๑๑ และ ฉบับที่ ๒ พ.ศ.๒๕๒๖ และตามคำสั่งกองทัพอากาศ (เฉพาะ) ที่ ๑๑๓/๔๔ เรื่อง การรายงานด่วน ลงวันที่ ๑๓ กรกฎาคม พ.ศ.๒๕๔๔ เหตุการณ์ที่ต้องรายงานด่วนคือ

๑๕.๑.๑๔.๑ เรื่องที่เกี่ยวข้องกับความประพฤติของทหาร ซึ่งเป็นไปในทางเสื่อมเสียเกียรติ หรือชื่อเสียงของทหารอย่างร้ายแรง หรือต้องหาในคดีอาญาเป็นคดีอุกฉกรรจ์

๑๕.๑.๑๔.๒ เรื่องทหารถึงแก่ความตาย หรือได้รับอันตรายสาหัส เนื่องจากทำลายชีวิตของตนเอง

๑๕.๑.๑๔.๓ เมื่อเกิดโจรภัย อัคคีภัย อุทกภัย วัตภัย การก่อวินาศกรรมหรือเกิดอุบัติเหตุอื่น ๆ ขึ้นในบริเวณสถานที่ของทหาร หรือเรือ หรืออากาศยาน จนเป็นอันตรายแก่ชีวิตมนุษย์หรือเกิดความเสียหายอย่างร้ายแรงแก่ทรัพย์สินของทางราชการ

๑๕.๑.๑๔.๔ เหตุซึ่งเกิดจากการทะเลาะวิวาทจนถึงใช้อาวุธทำการต่อสู้กันในหมู่ทหารด้วยกันเอง หรือกับบุคคลอื่นจนถึงแก่ความตาย

๑๕.๑.๑๔.๕ เมื่อมีโรคระบาดเกิดขึ้นแก่คนหรือสัตว์ในหรือใกล้ที่ตั้งหน่วยทหาร

๑๕.๑.๑๔.๖ เมื่อเกิดอุบัติเหตุต่าง ๆ ขึ้นแก่ทหารจนถึงแก่ความตาย เช่น ถูกอาวุธ หรือกระสุนปืน ตกจากที่สูง รถคว่ำ เรือล่ม อากาศยานประสบอุบัติเหตุ เป็นต้น

๑๕.๑.๑๔.๗ เหตุที่จะทำให้เกิดความเสียหายแก่ประเทศชาติอย่างร้ายแรง

๑๕.๑.๑๔.๘ เหตุที่จะทำให้เกิดความไม่สงบขึ้นใน กรมกองทหาร

๑๕.๑.๑๔.๙ ทหารต่างชาติละเมิดอธิปไตย

๑๕.๑.๑๔.๑๐ การปะทะกันระหว่างฝ่ายไทยกับฝ่ายตรงข้าม และการปะทะกันระหว่างฝ่ายตรงข้ามใกล้บริเวณชายแดน

๑๕.๑.๑๔.๑๑ การกระทำของผู้ก่อการร้ายภายในประเทศ เช่น การชุ้มโจมตี การวางกับระเบิด การโจมตีที่ตั้ง การลอบสังหาร และการปะทะกับเจ้าหน้าที่หรือราษฎร ซึ่งทำให้ได้รับบาดเจ็บเสียชีวิต หรือมีการสูญเสียมก

๑๕.๑.๑๔.๑๒ เหตุที่เกี่ยวข้องกับอากาศยานทหาร และพลเรือนทั้งของประเทศไทย และต่างประเทศ เกิดอุบัติเหตุร้ายแรงถึงขั้นเสียหายมากและมีผลกระทบต่อประชาชน

๑๕.๑.๑๔.๑๓ เหตุที่เกี่ยวข้องกับมวลชน ซึ่งเกิดขึ้นในพื้นที่รับผิดชอบของ กองทัพอากาศ ณ ที่ตั้งดอนเมือง และต่างจังหวัด หรือพื้นที่ใกล้เคียง

๑๕.๑.๑๔.๑๔ เหตุที่เกิดขึ้น นอกพื้นที่ รับผิดชอบของ กองทัพอากาศและมีการใช้หรือคาดว่าจะใช้กำลังพล และยุทโธปกรณ์ของกองทัพอากาศเข้าร่วมการปฏิบัติในเหตุการณ์ที่เกิดขึ้น

๑๕.๑.๑๕ วิธีการ...



๑๕.๑.๑๕ วิธีการรายงาน ให้รายงานทันทีต่อ เจ้ากรมสรรพาวุธทหารอากาศ, รองเจ้ากรมสรรพาวุธทหารอากาศ, เสนาธิการกรมสรรพาวุธทหารอากาศ และผู้บัญชาการทหารอากาศ (ผ่าน ศูนย์ปฏิบัติการกองทัพอากาศ ศูนย์สื่อสาร โทรศัพท์ ๒-๑๗๑๖ ฝ่ายธุรการ โทร.๒-๑๗๑๒-๔) โดยรายงาน ด้วยวาจาหรือด้วยลายลักษณ์อักษร โดยใช้เครื่องมือสื่อสารที่เร็วที่สุด พร้อมกับแจ้งให้หัวหน้าหน่วยขึ้นตรง กรมสรรพาวุธทหารอากาศ ของหน่วยที่เกิดเหตุทราบ ข้อความที่รายงานต้องชัดเจนเข้าใจง่ายโดยการสรุป เรื่องย่อที่เกิดขึ้นควรมีข้อความดังนี้

๑๕.๑.๑๕.๑ วัน, เดือน, ปี, เวลา และสถานที่เกิดเหตุ  
๑๕.๑.๑๕.๒ เหตุการณ์ที่เกิดขึ้นโดยสรุป (รายชื่อผู้เกี่ยวข้อง, รายละเอียดอื่น ๆ)  
๑๕.๑.๑๕.๓ ความเสียหาย (เสียหายมาก/น้อย/การตาย/ การบาดเจ็บ/อื่น ๆ)  
๑๕.๑.๑๕.๔ การสั่งการ และการปฏิบัติที่ได้ดำเนินการไปแล้ว (ให้ใคร ทำอะไร ที่ไหน อย่างไร)  
๑๕.๑.๑๕.๕ ความเห็นผู้รายงานว่าควรจะมีการจัดการเรื่องนี้ อย่างไรต่อไป  
๑๕.๑.๑๕.๖ หมายเลขโทรศัพท์หรือการติดต่อสื่อสารกับ ผู้บังคับหน่วย หรือผู้แทนที่รายงานด่วน

๑๕.๑.๑๕.๗ อื่น ๆ ที่ควรแจ้งให้ผู้บังคับบัญชาทราบ

๑๕.๑.๑๖ ตรวจสอบและกวดขันการมาทำงาน และเลิกงาน การแต่งกาย การปฏิบัติตามมาตรการ การรักษาความปลอดภัยในการผ่านเข้า-ออก พื้นที่หวงห้าม กรมสรรพาวุธทหารอากาศ ของข้าราชการ, ลูกจ้าง และพนักงานราชการ กรมสรรพาวุธทหารอากาศ ให้ถูกต้องตามระเบียบของทางราชการ

๑๕.๑.๑๗ ตรวจสอบและกวดขัน ข้าราชการ, ลูกจ้าง และพนักงานราชการ กรมสรรพาวุธทหารอากาศ ในการรับประทานอาหารเช้า ที่ร้านค้า และที่ชุมนุมสรรพาวุธ กรมสรรพาวุธทหารอากาศ ให้เป็นไปตามเวลาที่กำหนด

๑๕.๑.๑๘ รับผิดชอบข้าราชการทหารในสังกัดกรมสรรพาวุธทหารอากาศซึ่งถูก จับกุม มาดำเนินการตามระเบียบ

๑๕.๑.๑๙ ในวันปฏิบัติราชการตั้งแต่ เวลา ๐๗๐๐ - ๐๘๐๐ ให้นายทหาร เสรฐสุนทรรักษาการณ์ ณ ที่ตั้งดอนเมือง อยู่ปฏิบัติหน้าที่บริเวณ ช่องทางกองโรงงานสรรพาวุธ ๒ กรมสรรพาวุธ ทหารอากาศ และเวลา ๑๕๓๐ - ๑๖๓๐ ให้อยู่ปฏิบัติหน้าที่บริเวณ ช่องทางกองพัสดุสรรพาวุธ กรมสรรพาวุธ ทหารอากาศ เพื่อปฏิบัติหน้าที่ตามข้อ ๑๕.๑.๑๖

๑๕.๑.๒๐ ปฏิบัติหน้าที่อื่น ๆ ที่เกี่ยวกับการรักษาการณ์ ตามที่ผู้มีอำนาจ บังคับบัญชามอบหมาย

๑๕.๒ ผู้ช่วยนายทหารเสรฐสุนทรรักษาการณ์กรมสรรพาวุธทหารอากาศ ณ ที่ตั้งดอนเมือง มีอำนาจหน้าที่ดังนี้

๑๕.๒.๑ ขึ้นตรงต่อนายทหารเสรฐสุนทรรักษาการณ์กรมสรรพาวุธทหารอากาศ ณ ที่ตั้งดอนเมือง

๑๕.๒.๒ มีอำนาจ...

๑๕.๒.๒ มีอำนาจบังคับบัญชาเจ้าหน้าที่เวร-ยามรักษาการณ์ ประจำศูนย์รักษาการณ์กรมสรรพาวุธทหารอากาศ ณ ที่ตั้งดอนเมือง

๑๕.๒.๓ ช่วยเหลือนายทหารเวรศูนย์รักษาการณ์กรมสรรพาวุธทหารอากาศ ณ ที่ตั้งดอนเมือง ในการตรวจสอบยอดกำลังพลเจ้าหน้าที่เวร-ยามรักษาการณ์ ประจำหน่วยรักษาการณ์กรมสรรพาวุธทหารอากาศ ณ ที่ตั้งดอนเมือง เวลา ๐๙๐๐ ก่อนปฏิบัติหน้าที่ และออกตรวจสอบสถานที่การรักษาการณ์ของเจ้าหน้าที่เวร-ยามรักษาการณ์ภายในพื้นที่รับผิดชอบของศูนย์รักษาการณ์กรมสรรพาวุธทหารอากาศ ณ ที่ตั้งดอนเมือง เวลา ๑๘๐๐ - ๒๔๐๐ และเวลา ๒๔๐๐ - ๐๖๐๐ อย่างน้อยช่วงเวลาละ ๑ ครั้ง พร้อมทั้งลงลายมือชื่อ และเวลาตรวจไว้ในแบบบันทึกการตรวจบริเวณของเจ้าหน้าที่เวร-ยามรักษาการณ์ ณ ที่ตั้งดอนเมือง ทุกจุดตรวจในพื้นที่รับผิดชอบ ตามที่กำหนด

๑๕.๒.๔ ต้องประจำอยู่ที่ศูนย์รักษาการณ์กรมสรรพาวุธทหารอากาศ ณ ที่ตั้งดอนเมือง ตลอดเวลาที่ปฏิบัติหน้าที่ ยกเว้นการออกตรวจสอบสถานที่ การรักษาการณ์ ตามข้อ ๑๕.๒.๓

๑๕.๒.๕ ตรวจและกวดขันข้าราชการ, ลูกจ้าง และพนักงานราชการ ในการรับประทานอาหารที่ร้านค้า และที่ชุมนุมสรรพาวุธ กรมสรรพาวุธทหารอากาศ ให้เป็นไปตามเวลาที่กำหนด

๑๕.๒.๖ ในวันปฏิบัติราชการ ตั้งแต่เวลา ๐๗๐๐ - ๐๘๐๐ ให้ปฏิบัติหน้าที่บริเวณช่องทางกองพัสดุสรรพาวุธ กรมสรรพาวุธทหารอากาศ และเวลา ๑๕๓๐ - ๑๖๓๐ ให้ปฏิบัติหน้าที่บริเวณช่องทางกองโรงงานสรรพาวุธ ๒ กรมสรรพาวุธทหารอากาศ เพื่อปฏิบัติหน้าที่ตามข้อ ๑๕.๑.๑๖

๑๕.๒.๗ ในวันหยุดปฏิบัติราชการตั้งแต่เวลา ๐๖๐๐ ถึง ๑๗๐๐ ให้ปฏิบัติหน้าที่ที่ป้อมยามรักษาการณ์ ช่องทางกองโรงงานสรรพาวุธ ๒ กรมสรรพาวุธทหารอากาศ ร่วมกับเสมียนเวรจัดบันทึกหลักฐาน และพิจารณารับการติดต่อจาก บุคคลและยานพาหนะภายนอก ที่มาติดต่อราชการผ่านเข้า-ออกพื้นที่หวงห้ามของ กรมสรรพาวุธทหารอากาศ

๑๕.๒.๘ อำนวยความสะดวก และติดต่อข้าราชการ, ลูกจ้าง และพนักงานราชการ กรมสรรพาวุธทหารอากาศ ที่ญาติหรือบุคคลภายนอกมาขอพบ โดยให้ญาติหรือบุคคลภายนอก รออยู่ในพื้นที่รักษาความปลอดภัย บริเวณศาลาด้านข้างแผนกการเงิน กรมสรรพาวุธทหารอากาศ

๑๕.๓ ผู้ช่วยนายทหารเวรศูนย์รักษาการณ์กรมสรรพาวุธทหารอากาศ ณ ที่ตั้งทุ่งสีกัน มีอำนาจหน้าที่ ดังนี้

๑๕.๓.๑ ขึ้นตรงต่อนายทหารเวรศูนย์รักษาการณ์กรมสรรพาวุธทหารอากาศ ณ ที่ตั้งทุ่งสีกัน

๑๕.๓.๒ มีอำนาจบังคับบัญชาเจ้าหน้าที่เวร-ยามรักษาการณ์ ประจำศูนย์รักษาการณ์กรมสรรพาวุธทหารอากาศ ณ ที่ตั้งทุ่งสีกัน

๑๕.๓.๓ ช่วยเหลือนายทหารเวรศูนย์รักษาการณ์กรมสรรพาวุธทหารอากาศ ณ ที่ตั้งทุ่งสีกัน ในการตรวจสอบยอดกำลังพลเจ้าหน้าที่เวร-ยามรักษาการณ์ ประจำหน่วยรักษาการณ์กรมสรรพาวุธทหารอากาศ ณ ที่ตั้งทุ่งสีกัน เวลา ๐๙๐๐ ก่อนปฏิบัติหน้าที่ และออกตรวจสอบสถานที่การรักษาการณ์ของเจ้าหน้าที่เวร-ยามรักษาการณ์ภายในพื้นที่รับผิดชอบของศูนย์รักษาการณ์กรมสรรพาวุธทหารอากาศ ณ ที่ตั้งทุ่งสีกัน เวลา ๑๘๐๐ - ๒๔๐๐ และเวลา ๒๔๐๐ - ๐๖๐๐ อย่างน้อยช่วงเวลาละ ๑ ครั้ง พร้อมทั้งลงลายมือชื่อ และเวลาตรวจไว้ในแบบบันทึกการตรวจบริเวณของเจ้าหน้าที่เวร-ยามรักษาการณ์ ณ ที่ตั้งทุ่งสีกัน ทุกจุดตรวจในพื้นที่รับผิดชอบ ตามที่กำหนดไว้ในข้อ ๑๕.๒

๑๕.๓.๔ ปฏิบัติหน้าที่...

๑๕.๓.๔ ปฏิบัติหน้าที่ตามข้อ ๑๕.๑.๖ ถึงข้อ ๑๕.๑.๑๓ ที่ กองโรงงาน สรรพาวุธ ๓ กรมสรรพาวุธทหารอากาศ และต้องประจำอยู่ที่พักเวร-ยามรักษาการณ์ กองโรงงานสรรพาวุธ ๓ กรมสรรพาวุธทหารอากาศ ตลอดเวลาที่ปฏิบัติหน้าที่ และหรือตามที่ผู้บังคับบัญชาจะมอบหมาย ยกเว้นการ ออกตรวจสถานที่ การรักษาการณ์ ฯ ตามข้อ ๑๕.๓.๓

๑๕.๓.๕ จ่ายแฟ้มเอกสารบันทึกการตรวจบริเวณเจ้าหน้าที่เวร-ยาม รักษาการณ์ ให้ผู้ปฏิบัติหน้าที่รักษาการณ์กรมสรรพาวุธทหารอากาศ ผลัดที่ ๑ และรับแฟ้มเอกสารคืนจากผู้ปฏิบัติหน้าที่รักษาการณ์กรมสรรพาวุธทหารอากาศ ผลัดที่ ๓ นำเสนอนายทหารเวรศูนย์รักษาการณ์ กรมสรรพาวุธทหารอากาศ ณ ที่ตั้งทุ่งสีกัน และนำส่งหมวดรักษาการณ์ กองบริการ กรมสรรพาวุธทหารอากาศ เพื่อเก็บไว้เป็นหลักฐานในการตรวจสอบ และตรวจการรับฝากกุญแจคลัง สำนักงานหน่วยขึ้นตรง กรมสรรพาวุธทหารอากาศ ที่เจ้าหน้าที่นำมาฝากพร้อมลงสมุดหลักฐานให้ถูกต้องแล้วนำเสนอ นายทหารเวร ศูนย์รักษาการณ์กรมสรรพาวุธทหารอากาศ ณ ที่ตั้งทุ่งสีกัน เพื่อตรวจสอบ และลงชื่อรับทราบทุกวัน

๑๕.๓.๖ ดูแลทรัพย์สินของทางราชการภายในพื้นที่รับผิดชอบของ ศูนย์รักษาการณ์กรมสรรพาวุธทหารอากาศ ณ ที่ตั้งทุ่งสีกัน และรับผิดชอบพัสดุสิ่งของตามรายการในบัญชี รับ-ส่งหน้าที่ ผู้ช่วยนายทหารเวรศูนย์รักษาการณ์กรมสรรพาวุธทหารอากาศ

๑๕.๔ เสมียนเวรศูนย์รักษาการณ์กรมสรรพาวุธทหารอากาศ ณ ที่ตั้งดอนเมือง มีอำนาจ และหน้าที่ ดังนี้

๑๕.๔.๑ ขึ้นตรงต่อ นายทหารเวรศูนย์รักษาการณ์กรมสรรพาวุธทหารอากาศ ณ ที่ตั้งดอนเมือง

๑๕.๔.๒ รับผิดชอบในการรับ-ส่งหนังสือราชการ และการติดต่อสื่อสาร ซึ่งมีถึงกรมสรรพาวุธทหารอากาศ, ผู้บังคับบัญชา หรือเจ้าหน้าที่อื่น ๆ ภายใน กรมสรรพาวุธทหารอากาศ นอกเวลาราชการโดยบันทึกหลักฐานการรับ-ส่งหนังสือราชการ ให้ถูกต้องแล้วนำเสนอ นายทหารเวรศูนย์ รักษาการณ์ กรมสรรพาวุธทหารอากาศ ณ ที่ตั้งดอนเมือง เพื่อดำเนินการต่อไป

๑๕.๔.๓ ดูแลรักษาทรัพย์สินของทางราชการ ที่อยู่ในความรับผิดชอบให้ เรียบร้อยโดยเฉพาะสิ่งของที่เป็นสาธารณะ เช่น ไฟฟ้า ประปา โทรศัพท์ ถ้าเกิดชำรุดบกพร่อง ให้รีบแจ้ง นายทหารเวรศูนย์รักษาการณ์กรมสรรพาวุธทหารอากาศ ณ ที่ตั้งดอนเมือง เพื่อแจ้งหน่วยงานที่เกี่ยวข้อง ดำเนินการแก้ไขต่อไป

๑๕.๔.๔ ดูแลรักษาความสะอาด อาคาร สถานที่ และความสงบเรียบร้อย ของสถานที่ราชการ และรักษาทรัพย์สินของทางราชการที่รับผิดชอบไม่ให้ชำรุด และสูญหาย

๑๕.๔.๕ เขียนรายชื่อผู้ที่เข้าเวรรักษาการณ์ ประจำวันในกระดาน เจ้าหน้าที่รักษาการณ์ และจ่ายแฟ้มเอกสารบันทึกการตรวจบริเวณของเจ้าหน้าที่เวร-ยามรักษาการณ์ ให้เวรตรวจกรมสรรพาวุธทหารอากาศ ผลัดที่ ๑ และรับคืนจากเวรตรวจผลัดที่ ๓

๑๕.๔.๖ ตรวจความเรียบร้อย ประตูหน้าต่าง เครื่องปรับอากาศ สวิตซ์ ไฟฟ้า ภายในห้องอเนกประสงค์ และห้องทำงานต่าง ๆ ในอาคารกองบังคับการ กรมสรรพาวุธทหารอากาศ (อาคารหมายเลข ๒๐๐๑) หลังเลิกงาน

๑๕.๔.๗ เปิด-ปิดประตูทางเข้า-ออก อาคารกองบังคับการ กรมสรรพาวุธ ทหารอากาศ ในวันปฏิบัติราชการเปิด เวลา ๐๖๐๐ และปิดประตูอาคารเวลา ๑๗๐๐ หรือจนกว่าผู้ปฏิบัติงาน ล่วงเวลาคนสุดท้ายกลับ แต่ไม่เกินเวลา ๒๐๐๐

๑๕.๔.๘ ในวันปฏิบัติ...

๑๕.๔.๘ ในวันปฏิบัติราชการตั้งแต่เวลา ๐๘๐๐-๑๖๐๐ ให้อยู่ปฏิบัติหน้าที่ที่ป้อมยามรักษาการณ์ ช่องทางกองโรงงานสรรพาวุธ ๒ กรมสรรพาวุธทหารอากาศ

๑๕.๔.๙ ในเวลา ๐๙๓๐ นำสมุดรายงานเหตุการณ์ ประจำวันของนายทหารเวรศูนย์รักษาการณ์กรมสรรพาวุธทหารอากาศ ส่งหมวดรักษาการณ์ กองบริการ กรมสรรพาวุธทหารอากาศ เพื่อนำเรียนเจ้ากรมสรรพาวุธทหารอากาศ และรับกลับหน่วยรักษาการณ์ในเวลา ๑๑๐๐ ทุกวัน

๑๕.๔.๑๐ ลงบันทึกหลักฐาน และรับแลกบัตรผ่านเข้า-ออก พื้นที่หวงห้ามของบุคคลและยานพาหนะภายนอก ที่มาติดต่อราชการหรือมาเยี่ยม ในสมุดบันทึกที่กำหนดไว้

๑๕.๔.๑๑ อำนวยความสะดวกและติดต่อข้าราชการ, ลูกจ้าง และพนักงานราชการ กรมสรรพาวุธทหารอากาศ ที่ญาติหรือบุคคลภายนอกมาขอพบ โดยให้ญาติหรือบุคคลภายนอก รออยู่ในพื้นที่รักษาความปลอดภัยบริเวณศาลาด้านข้างแผนกการเงิน กรมสรรพาวุธทหารอากาศ

๑๕.๔.๑๒ ตรวจรับฝากกุญแจ คลัง สำนักงาน หน่วยขึ้นตรง กรมสรรพาวุธทหารอากาศ ที่เจ้าหน้าที่นำมาฝากพร้อมลงสมุดหลักฐานให้ถูกต้อง แล้วนำเสนอ นายทหารเวรศูนย์รักษาการณ์กรมสรรพาวุธทหารอากาศ เพื่อตรวจสอบ และลงชื่อรับทราบทุกวัน

๑๕.๔.๑๓ เมื่อมีเหตุการณ์ไม่ปกติเกิดขึ้น ให้รายงานนายทหารเวรศูนย์รักษาการณ์กรมสรรพาวุธทหารอากาศ ทราบทันที

๑๕.๔.๑๔ ในวันหยุดราชการ และนอกเวลาราชการ ให้ประจำอยู่ที่ศูนย์รักษาการณ์ ตลอดเวลา ๒๔ ชั่วโมง เพื่อรับการติดต่อสื่อสารจากผู้บังคับบัญชา และหน่วยต่าง ๆ

๑๕.๔.๑๕ ปฏิบัติหน้าที่อื่นที่เกี่ยวกับการรักษาการณ์ตามที่ นายทหารเวรศูนย์รักษาการณ์กรมสรรพาวุธทหารอากาศมอบหมาย

๑๕.๕ เสมียนเวรศูนย์รักษาการณ์กรมสรรพาวุธทหารอากาศ ณ ที่ตั้งทุ่งสีกัน มีอำนาจ และหน้าที่ ดังนี้

๑๕.๕.๑ ขึ้นตรงต่อ นายทหารเวรศูนย์รักษาการณ์กรมสรรพาวุธทหารอากาศ ณ ที่ตั้งทุ่งสีกัน

๑๕.๕.๒ ดูแลทรัพย์สินของทางราชการ ที่อยู่ในความรับผิดชอบ ศูนย์รักษาการณ์ กรมสรรพาวุธทหารอากาศ ณ ที่ตั้งทุ่งสีกัน และรับผิดชอบพัสดุสิ่งของตามรายการในบัญชีรับ-ส่งหน้าที่เสมียนเวรศูนย์รักษาการณ์กรมสรรพาวุธทหารอากาศ ณ ที่ตั้งทุ่งสีกัน

๑๕.๕.๓ ดูแลรักษาความสะอาดภายในศูนย์รักษาการณ์ ให้เรียบร้อย

๑๕.๕.๔ เขียนรายชื่อผู้ที่เข้าเวรรักษาการณ์ ประจำวันในกระดานเจ้าหน้าที่รักษาการณ์

๑๕.๕.๕ ในเวลา ๐๙๐๐ นำสมุดรายงานเหตุการณ์ ประจำวันนายทหารเวรศูนย์รักษาการณ์กรมสรรพาวุธทหารอากาศ ณ ที่ตั้งทุ่งสีกัน ส่งให้หมวดรักษาการณ์ กองบริการ กรมสรรพาวุธทหารอากาศ เพื่อนำเรียน เจ้ากรมสรรพาวุธทหารอากาศ

๑๕.๕.๖ ตรวจรับฝากกุญแจ คลัง และสำนักงาน ที่เจ้าหน้าที่ หน่วยขึ้นตรง กรมสรรพาวุธทหารอากาศ ณ ที่ตั้งทุ่งสีกัน นำมาฝากพร้อมลงสมุดหลักฐาน ให้ถูกต้อง และนำเสนอ นายทหารเวรศูนย์รักษาการณ์กรมสรรพาวุธทหารอากาศ ณ ที่ตั้งทุ่งสีกัน เพื่อตรวจสอบ และลงชื่อรับทราบทุกวัน

๑๕.๕.๗ จัดบันทึกหลักฐาน และรับแลกบัตรผ่านเข้า-ออก พื้นที่หวงห้ามของยานพาหนะ และบุคคลภายนอกที่มาติดต่อราชการ

๑๕.๕.๘ จ่ายแฟ้มเอกสาร...

๑๕.๕.๘ จ่ายแฟ้มเอกสารบันทึกการตรวจบริเวณของเจ้าหน้าที่เวร-ยามรักษาการณ์ให้เวรตรวจผลัดที่ ๑ และรับแฟ้มเอกสารคืนจากเวรตรวจผลัดที่ ๓ เมื่อตรวจสอบถูกต้อง แล้วนำเรียนนายทหารเวรศูนย์รักษาการณ์กรมสรรพาวุธทหารอากาศ ณ ที่ตั้งทุ่งสีกัน ทราบ และนำส่งหมวดรักษาการณ์กองบริการ กรมสรรพาวุธทหารอากาศ ทุกวันเพื่อเก็บไว้เป็นหลักฐานในการตรวจสอบ

๑๕.๕.๙ ปฏิบัติหน้าที่โดยเคร่งครัด และต้องประจำอยู่ที่หน่วยรักษาการณ์ที่แผนกคลังแสง ๑ กองคลังแสง กรมสรรพาวุธทหารอากาศ ตลอดเวลา ๒๔ ชั่วโมง เพื่อรับการติดต่อสื่อสารจากผู้บังคับบัญชา และหน่วยต่าง ๆ

๑๕.๕.๑๐ เมื่อมีเหตุการณ์ไม่ปกติเกิดขึ้นให้รายงานนายทหารเวรศูนย์รักษาการณ์กรมสรรพาวุธทหารอากาศ ณ ที่ตั้งทุ่งสีกัน ทราบทันที

๑๕.๕.๑๑ ปฏิบัติหน้าที่อื่นที่เกี่ยวกับการรักษาการณ์ ตามที่นายทหารเวรศูนย์รักษาการณ์กรมสรรพาวุธทหารอากาศ ณ ที่ตั้งทุ่งสีกันมอบหมาย

๑๕.๖ เจ้าหน้าที่เวร-ยามรักษาการณ์ กรมสรรพาวุธทหารอากาศ มีอำนาจและหน้าที่ ดังนี้

๑๕.๖.๑ เวรตรวจกรมสรรพาวุธทหารอากาศ ณ ที่ตั้งดอนเมือง และทุ่งสีกัน มีอำนาจหน้าที่ ดังนี้

๑๕.๖.๑.๑ ขึ้นตรงต่อนายทหารเวรศูนย์รักษาการณ์กรมสรรพาวุธทหารอากาศ และผู้ช่วยนายทหารเวรศูนย์รักษาการณ์กรมสรรพาวุธทหารอากาศ ณ ที่ตั้งดอนเมือง หรือที่ตั้งทุ่งสีกัน

๑๕.๖.๑.๒ ในวันปฏิบัติราชการ ให้ประจำอยู่ที่ ศูนย์รักษาการณ์ และหน่วยรักษาการณ์ กรมสรรพาวุธทหารอากาศ ณ ที่ตั้งดอนเมือง และที่ตั้งทุ่งสีกัน และต้องพร้อมที่จะปฏิบัติหน้าที่ได้ตลอดเวลา (สำหรับที่ตั้งทุ่งสีกันให้ประจำอยู่ที่หน่วยรักษาการณ์ กองโรงงานสรรพาวุธ ๓ กรมสรรพาวุธทหารอากาศ และแผนกคลังแสง ๑ กองคลังแสง กรมสรรพาวุธทหารอากาศ)

๑๕.๖.๑.๓ ตรวจรอบบริเวณพื้นที่รับผิดชอบภายใน กรมสรรพาวุธทหารอากาศ ณ ที่ตั้งดอนเมือง และที่ตั้งทุ่งสีกัน อย่างน้อยผลัดละ ๒ ครั้ง

๑๕.๖.๑.๔ ดูแลรับผิดชอบทรัพย์สิน ของทางราชการให้ปลอดภัย และอยู่ในสภาพเรียบร้อย ไม่ให้ชำรุด และสูญหาย

๑๕.๖.๑.๕ เมื่อมีเหตุการณ์ไม่ปกติเกิดขึ้น หรือพบเห็นบุคคลที่น่าสงสัยว่ากระทำความผิด ให้ดำเนินการควบคุมตัว แล้วรีบแจ้งให้นายทหารเวรศูนย์รักษาการณ์กรมสรรพาวุธทหารอากาศ ณ ที่ตั้งดอนเมือง และที่ตั้งทุ่งสีกัน แล้วแต่กรณีทราบทันที

๑๕.๖.๑.๖ ให้เจ้าหน้าที่เวรตรวจกรมสรรพาวุธทหารอากาศ ณ ที่ตั้งดอนเมือง และทุ่งสีกัน ผลัดที่ ๑ รับแฟ้มเอกสารบันทึกการตรวจบริเวณของเจ้าหน้าที่เวร-ยามรักษาการณ์ ไปใส่ตู้ตามจุดที่กำหนด และให้เวรตรวจผลัดที่ ๓ เก็บแฟ้มเอกสารตามจุดที่กำหนดมาส่งคืนให้เสมียนเวรกรมสรรพาวุธทหารอากาศ สำหรับ ณ ที่ตั้งดอนเมือง และแผนกคลังแสง ๑ กองคลังแสง กรมสรรพาวุธทหารอากาศ ส่วนที่กองโรงงานสรรพาวุธ ๓ กรมสรรพาวุธทหารอากาศ นำมาส่งให้ ผู้ช่วยนายทหารเวรศูนย์รักษาการณ์กรมสรรพาวุธทหารอากาศ ประจำทุกวัน

๑๕.๖.๑.๗ ให้เจ้าหน้าที่...

๑๕.๖.๑.๗ ให้เจ้าหน้าที่เวรตรวจกรมสรรพาวุธทหารอากาศ ที่ออกตรวจพื้นที่ทุกผลัดลงเวลาตรวจ พร้อมรายงานเหตุการณ์ และลงชื่อกำกับในเอกสารบันทึกการตรวจ บริเวณของเจ้าหน้าที่เวร-ยามรักษาการณ์ทุกครั้งที่ยื่นออกตรวจแต่ละจุด

๑๕.๖.๑.๘ ในวันหยุดราชการ และนอกเวลาราชการให้อยู่ประจำ ที่ศูนย์รักษาการณ์กรมสรรพาวุธทหารอากาศ ณ ที่ตั้งดอนเมือง หรือที่ตั้งทุ่งสีกัน พร้อมรับคำสั่ง และปฏิบัติหน้าที่ ได้ตลอดเวลา

๑๕.๖.๑.๙ ตรวจอาคาร สถานที่ ทรัพย์สินของทางราชการ ให้ปลอดภัยจากการถูกลักขโมย หรือถูกทำลาย

๑๕.๖.๑.๑๐ ห้ามบุคคลที่ไม่มีหน้าที่เข้าไปในเขตอาคาร สถานที่ ราชการโดยเด็ดขาด

๑๕.๖.๑.๑๑ ตรวจ ประตู หน้าต่าง ไฟฟ้า ประปา บริเวณภายใน พื้นที่รับผิดชอบให้อยู่ในสภาพเรียบร้อย หากพบสิ่งผิดปกติให้รายงานนายทหารเวรศูนย์รักษาการณ์ กรมสรรพาวุธทหารอากาศ ทันที

๑๕.๖.๑.๑๒ เมื่อเกิดเหตุหรือเห็นเพลิงไหม้ บริเวณพื้นที่รับผิดชอบ ให้แจ้งกับนายทหารเวรศูนย์รักษาการณ์กรมสรรพาวุธทหารอากาศ ทันที พร้อมทั้งเข้าระงับเหตุขั้นต้น

๑๕.๖.๑.๑๓ ต้องรักษาหน้าที่โดยเคร่งครัดจะละทิ้งหน้าที่ไม่ได้ เด็ดขาด นอกจากจะมีผู้มาเปลี่ยนเวร

๑๕.๖.๑.๑๔ ปฏิบัติหน้าที่อื่นเกี่ยวกับการรักษาการณ์ ตามที่ผู้มี อำนาจบังคับบัญชามอบหมาย

๑๕.๖.๒ เจ้าหน้าที่ยามรักษาการณ์ประจำช่องทาง มีอำนาจหน้าที่ดังนี้

๑๕.๖.๒.๑ ขึ้นตรงต่อนายทหารเวรศูนย์รักษาการณ์ กรมสรรพาวุธทหารอากาศ และผู้ช่วยนายทหารเวรศูนย์รักษาการณ์กรมสรรพาวุธทหารอากาศ ที่ประจำอยู่ ณ ศูนย์รักษาการณ์ นั้น ๆ

๑๕.๖.๒.๒ รับ-ส่ง หน้าที่ตามเวลาที่กำหนดไว้ในตารางการจัด เวร-ยาม ประจำวันโดยให้รับ-ส่งหน้าที่ตามตำแหน่งจุดที่รักษาการณ์ อยู่ขณะนั้น

๑๕.๖.๒.๓ ตรวจการผ่านเข้า-ออก พื้นที่หวงห้ามของบุคคล และ ยานพาหนะภายนอก ที่มาติดต่อราชการ ให้ปฏิบัติตามแผนการรักษาความปลอดภัยเกี่ยวกับสถานที่ของกรม สรรพาวุธทหารอากาศ ที่กำหนดไว้

๑๕.๖.๒.๔ ตรวจใบอนุญาตการใช้ยานพาหนะของทางราชการ และใบอนุญาตออกพัสดุ ให้เป็นไปตามระเบียบของ กรมสรรพาวุธทหารอากาศ ที่กำหนดไว้

๑๕.๖.๒.๕ ตรวจบัตรอนุญาตนำยานพาหนะเข้า-ออกพื้นที่หวงห้าม ของข้าราชการ, ลูกจ้าง และพนักงานราชการ เข้าพื้นที่หวงห้าม ให้ปฏิบัติตามมาตรการรักษาความปลอดภัย กรมสรรพาวุธทหารอากาศ ที่กำหนดไว้

๑๕.๖.๒.๖ ตรวจสถานที่ราชการ และทรัพย์สินของทางราชการ ที่อยู่ในความรับผิดชอบ ไม่ให้สูญหาย

๑๕.๖.๒.๗ รักษาหน้าที่โดยเคร่งครัด จะละทิ้งหน้าที่ไปจากสถานที่ หรือบริเวณที่รับผิดชอบไม่ได้เด็ดขาด นอกจากมีเจ้าหน้าที่มาเปลี่ยนเวร หรือตามคำสั่งของผู้มีอำนาจบังคับบัญชา

๑๕.๖.๒.๘ เมื่อเกิดเจ็บป่วย...

๑๕.๖.๒.๘ เมื่อเกิดเจ็บป่วยในขณะที่ปฏิบัติหน้าที่ ให้รายงาน  
นายทหารเวรศูนย์รักษาการณ์กรมสรรพาวุธทหารอากาศ ที่ตนเองปฏิบัติหน้าที่ เพื่อหาเจ้าหน้าที่มาเปลี่ยน

๑๕.๖.๒.๙ ในวันที่ปฏิบัติราชการให้ปิดช่องทาง กองพัสดุสรรพาวุธ  
กรมสรรพาวุธทหารอากาศ และช่องทางกองโรงงานสรรพาวุธ ๓ กรมสรรพาวุธทหารอากาศ เวลา ๑๗๐๐ - ๐๖๐๐  
และวันหยุดราชการปิดตลอดเวลา สำหรับช่องทาง แผนกคลังแสง ๑ กองคลังแสง กรมสรรพาวุธทหารอากาศ  
ให้ปิดตลอดเวลา

๑๕.๖.๒.๑๐ หากมีเหตุการณ์ไม่ปกติเกิดขึ้น ไม่สามารถดำเนินการ  
แก้ไขได้ให้รายงานนายทหารเวรศูนย์รักษาการณ์กรมสรรพาวุธทหารอากาศ ทราบทันที

๑๕.๖.๒.๑๑ ปฏิบัติหน้าที่อื่นเกี่ยวกับการรักษาการณ์ ตามที่ผู้มี  
อำนาจมอบหมาย

๑๕.๗ เสร็จสิ้นกรมสรรพาวุธทหารอากาศ มีอำนาจหน้าที่ดังนี้

๑๕.๗.๑ ขึ้นตรงต่อนายทหารเวรศูนย์รักษาการณ์กรมสรรพาวุธทหารอากาศ  
ณ ที่ตั้งดอนเมือง

๑๕.๗.๒ เตรียมยานพาหนะ น้ำมันเชื้อเพลิง ให้พร้อมปฏิบัติหน้าที่  
ได้ตลอดเวลา

๑๕.๗.๓ ดูแลรักษายานพาหนะ เครื่องยนต์ ให้พร้อมใช้งานได้ตลอดเวลา

๑๕.๗.๔ ในระหว่างปฏิบัติหน้าที่ ให้ประจำอยู่ที่ศูนย์รักษาการณ์  
กรมสรรพาวุธทหารอากาศ ณ ที่ตั้งดอนเมือง

๑๕.๗.๕ ห้ามนำยานพาหนะออกนอกบริเวณ กรมสรรพาวุธทหารอากาศ  
โดยไม่ได้รับอนุญาตจากนายทหารเวรศูนย์รักษาการณ์กรมสรรพาวุธทหารอากาศ ณ ที่ตั้งดอนเมือง โดยเด็ดขาด

๑๕.๗.๖ ปฏิบัติหน้าที่อื่นที่เกี่ยวกับการรักษาการณ์ ตามที่นายทหารเวร  
ศูนย์รักษาการณ์กรมสรรพาวุธทหารอากาศ และผู้มีอำนาจบังคับบัญชาจะมอบหมาย

๑๕.๘ นายทหารเวรประชาสัมพันธ์ กรมสรรพาวุธทหารอากาศมีอำนาจหน้าที่  
ควบคุมกำกับดูแล แนะนำ การปฏิบัติงานของเวรประชาสัมพันธ์ กรมสรรพาวุธทหารอากาศ ให้ถูกต้องเป็นไป  
ตามระเบียบปฏิบัติ

๑๕.๙ เสร็จสิ้นประชาสัมพันธ์ กรมสรรพาวุธทหารอากาศมีอำนาจหน้าที่ ดังนี้

๑๕.๙.๑ กำกับดูแล แนะนำ และอำนวยความสะดวกต่อบุคคลภายนอก  
ที่มาติดต่อราชการใน กรมสรรพาวุธทหารอากาศ เฉพาะกองบังคับการ กรมสรรพาวุธทหารอากาศ

๑๕.๙.๒ ติดต่อประสานงานห้องผู้บังคับบัญชาในการขอเข้าพบผู้บังคับบัญชา  
จากบุคคลภายนอก

๑๕.๙.๓ ปฏิบัติหน้าที่อื่น ๆ ตามแต่ผู้บังคับบัญชาจะมอบหมาย

ข้อ ๑๖ ข้อห้ามของเจ้าหน้าที่เวรรักษาการณ์ ขณะปฏิบัติหน้าที่

๑๖.๑ ห้ามเสพของมึนเมาทุกชนิด

๑๖.๒ ห้ามใช้กริยาวาจาไม่สุภาพ ต่อผู้มาติดต่อราชการ

๑๖.๓ ห้ามถอดเครื่องแต่งกาย เครื่องหมายแสดงตัว อาวุธประจำกาย ขณะปฏิบัติ

หน้าที่

๑๖.๔ ห้ามประกอบอาหาร หรือสูบบุหรี่ในที่พักเวรอย่างเด็ดขาด

๑๖.๕ ห้ามร้องรำ...

- หน้าที
- ๑๖.๕ ห้ามร้องรำทำเพลง หรือส่งเสียงดังโดยไม่มีเหตุอันควร
  - ๑๖.๖ ห้ามออกไปนอกสถานที่ตั้ง ยกเว้นมีเหตุผลความจำเป็นเกี่ยวกับการปฏิบัติหน้าที
  - ๑๖.๗ ห้ามเปิดเครื่องใช้ไฟฟ้าโดยไม่จำเป็น เมื่อมิได้ประจำอยู่ในที่พักแรม
  - ๑๖.๘ ห้ามกระทำการใด ๆ อันไม่สมควร และไม่เป็นการปฏิบัติหน้าที
- เวรรักษาการณ์ หรือทำให้บกพร่องต่อหน้าทีเวรรักษาการณ์

- ข้อ ๑๗ ข้อห้ามของเจ้าหน้าที่ยามรักษาการณ์ขณะปฏิบัติหน้าที
- ๑๗.๑ ปฏิบัติตามข้อห้ามของเจ้าหน้าที่เวรรักษาการณ์ ตามข้อ ๑๖
  - ๑๗.๒ ห้ามสูบบุหรี่ หรือรับประทานอาหาร หรือดื่มเครื่องดื่มใด ๆ ยกเว้นน้ำดื่ม
  - ๑๗.๓ ห้ามอ่านหนังสือที่ไม่เกี่ยวข้องกับหน้าที่ที่รับผิดชอบ
  - ๑๗.๔ ห้ามรับหรือรับฝาก เงินหรือสิ่งของจากผู้ใดเป็นอันขาด
  - ๑๗.๕ ห้ามพูดคุยกับผู้ใด เว้นแต่เรื่องที่เกี่ยวข้องกับหน้าที่ที่ปฏิบัติ โดยจะต้องไม่เปิดเผยข้อมูลที่เป็นความลับของทางราชการ

- ข้อ ๑๘ การรับส่งหน้าทีเวร-ยามรักษาการณ์
- ๑๘.๑ นายทหารเวรศูนย์รักษาการณ์กรมสรรพาวุธทหารอากาศ ให้รับ - ส่งหน้าทีเวลา ๐๙๐๐ ที่ศูนย์รักษาการณ์กรมสรรพาวุธทหารอากาศ ณ ศูนย์รักษาการณ์ที่ตั้งนั้น ๆ
  - ๑๘.๒ ผู้ช่วยนายทหารเวรศูนย์รักษาการณ์กรมสรรพาวุธทหารอากาศ และเสมียนเวรศูนย์รักษาการณ์กรมสรรพาวุธทหารอากาศ ประจำศูนย์รักษาการณ์ ให้รับ - ส่งหน้าทีเวลา ๐๙๐๐ ณ ศูนย์รักษาการณ์ที่ตั้งนั้น ๆ
  - ๑๘.๓ เจ้าหน้าที่เวร-ยามรักษาการณ์ ให้รับ- ส่งหน้าทีเวลา ๐๙๐๐ ตามที่ได้ปฏิบัติหน้าทีเวร-ยามรักษาการณ์ ณ ศูนย์รักษาการณ์ที่ตั้งนั้น ๆ
  - ๑๘.๔ เจ้าหน้าที่ยามรักษาการณ์ประจำช่องทางให้รับ-ส่งหน้าที ณ จุดที่รักษาการณ์อยู่ขณะนั้นตามที่กำหนด

- ข้อ ๑๙ การกำหนดจุดตรวจ
- ๑๙.๑ ศูนย์รักษาการณ์กรมสรรพาวุธทหารอากาศ ณ ที่ตั้งดอนเมือง มีจุดตรวจทั้งหมด ๘ จุดตรวจ ดังนี้
    - ๑๙.๑.๑ จุดที่ ๑ ติดตั้งไว้ที่คลังหน่วยต้นสังกัด ฝ่ายสนับสนุน กองบริการกรมสรรพาวุธทหารอากาศ อาคารหมายเลข ๒๒๐๔
    - ๑๙.๑.๒ จุดที่ ๒ ติดตั้งไว้ที่ ฝ่ายผลิตปลอกกระสุน และขนวนกระสุนแผนก ๑ กองโรงงานสรรพาวุธ ๒ กรมสรรพาวุธทหารอากาศ อาคารหมายเลข ๒๒๑๑
    - ๑๙.๑.๓ จุดที่ ๓ ติดตั้งไว้ที่ แผนก ๒ กองโรงงานสรรพาวุธ ๒ กรมสรรพาวุธทหารอากาศ อาคารหมายเลข ๒๒๑๖
    - ๑๙.๑.๔ จุดที่ ๔ ติดตั้งไว้ที่ ฝ่ายคลังพัสดุ กองโรงงานสรรพาวุธ ๒ กรมสรรพาวุธทหารอากาศ อาคารหมายเลข ๒๒๒๒
    - ๑๙.๑.๕ จุดที่ ๕ ติดตั้งไว้ที่ แผนกวิจัยและตรวจทดลอง กองวิทยาการกรมสรรพาวุธทหารอากาศ อาคารหมายเลข ๒๕๕๔

๑๙.๑.๖ จุดที่ ๖...



๑๙.๑.๖ จุดที่ ๖ ติดตั้งไว้ที่ แผนก ๓ กองโรงงานสรรพาวุธ ๑  
กรมสรรพาวุธทหารอากาศ อาคารหมายเลข ๒๑๑๗

๑๙.๑.๗ จุดที่ ๗ ติดตั้งไว้ที่ ฝ่ายซ่อมปริภัณฑ์ แผนก ๑ กองโรงงาน  
สรรพาวุธ ๑ กรมสรรพาวุธทหารอากาศ อาคารหมายเลข ๒๑๑๐

๑๙.๑.๘ จุดที่ ๘ ติดตั้งไว้ที่ แผนกคลังพัสดุ กองพัสดุสรรพาวุธ  
กรมสรรพาวุธทหารอากาศ อาคารหมายเลข ๒๖๐๓

๑๙.๒ ศูนย์รักษาการณ์กรมสรรพาวุธทหารอากาศ ณ ที่ตั้งทุ่งสีกัน มีจุดตรวจ  
ที่อยู่ในความรับผิดชอบทั้งหมด ๕ จุดตรวจ คือ

๑๙.๒.๑ กองโรงงานสรรพาวุธ ๓ กรมสรรพาวุธทหารอากาศ มี ๒ จุดตรวจ คือ  
๑๙.๒.๒.๑ จุดตรวจที่ ๑ อาคารจอดรถ ฝ่ายซ่อมบำรุงเครื่องจักร  
กองโรงงานสรรพาวุธ ๓ กรมสรรพาวุธทหารอากาศ อาคารหมายเลข ๒๓๐๗

๑๙.๒.๒.๒ จุดตรวจที่ ๒ อาคารคลังพัสดุ ฝ่ายคลังพัสดุ  
กองโรงงานสรรพาวุธ ๓ กรมสรรพาวุธทหารอากาศอาคารหมายเลข ๒๓๑๐

๑๙.๒.๒ แผนกคลังแสง ๑ กองคลังแสง กรมสรรพาวุธทหารอากาศ  
มี ๓ จุดตรวจ คือ

๑๙.๒.๑.๑ จุดตรวจที่ ๑ อาคารหมายเลข ๑๖๒๔

๑๙.๒.๑.๒ จุดตรวจที่ ๒ อาคารหมายเลข ๑๖๒๖

๑๙.๒.๑.๓ จุดตรวจที่ ๓ อาคารหมายเลข ๑๖๒๙

ข้อ ๒๐ การแบ่งผลัด เจ้าหน้าที่เวร-ยามรักษาการณ์

๒๐.๑ เจ้าหน้าที่ปฏิบัติหน้าที่รักษาการณ์ จัดเป็น ๓ ผลัด ๆ ละ ๔ ชั่วโมง โดย  
หมุนเวียนกันเข้าตั้งแต่เวลา ๐๙๐๐ - ๐๙๐๐ ของวันรุ่งขึ้น

๒๐.๒ เจ้าหน้าที่ยามรักษาการณ์ประจำช่องทาง จัดเป็น ๒ ผลัด ๆ ละ ๖ ชั่วโมง  
หมุนเวียนกันเริ่มตั้งแต่เวลา ๐๙๐๐ - ๐๙๐๐ ของวันรุ่งขึ้น

๒๐.๓ เวรประชาสัมพันธ์ประจำห้องประชาสัมพันธ์ จัดเป็น ๒ ผลัด ๆ ละ ๑ คน  
ผลัดที่ ๑ ปฏิบัติหน้าที่ตั้งแต่เวลา ๐๘๐๐ - ๑๒๐๐ ผลัดที่ ๒ ปฏิบัติหน้าที่ตั้งแต่เวลา ๑๒๐๐ - ๑๖๐๐ ปฏิบัติ  
หน้าที่เฉพาะวันปฏิบัติราชการ และในเวลาราชการเท่านั้น

ข้อ ๒๑ การสับเปลี่ยนเวร-ยามรักษาการณ์ และการยกเว้นการปฏิบัติหน้าที่เวร-ยาม  
รักษาการณ์เป็นครั้งคราว มีดังนี้

๒๑.๑ เมื่อมีคำสั่งให้ปฏิบัติหน้าที่เวร-ยามรักษาการณ์แล้ว หากเจ้าหน้าที่เวร-ยาม  
รักษาการณ์ผู้ใดไม่สามารถปฏิบัติหน้าที่ตามคำสั่งนั้นได้ด้วยเหตุผลใดก็ตาม ให้รายงานผู้บังคับบัญชาโดยตรงของ  
เจ้าหน้าที่เวร-ยามรักษาการณ์ผู้นั้น เพื่อขออนุญาตสับเปลี่ยนเวร-ยามรักษาการณ์ โดยให้หัวหน้าหน่วยขึ้นตรง  
กรมสรรพาวุธทหารอากาศ ที่เป็นหน่วยต้นสังกัดของเจ้าหน้าที่เวร-ยามรักษาการณ์ผู้นั้น นำเรียนเจ้ากรมสรรพาวุธ  
ทหารอากาศเพื่อขออนุมัติ และจัดบุคคลเข้าปฏิบัติหน้าที่เวร-ยามรักษาการณ์แทน แล้วแจ้งรายชื่อให้ กองบริการ  
กรมสรรพาวุธทหารอากาศทราบ ก่อนกำหนดปฏิบัติหน้าที่เวร-ยามรักษาการณ์ภายใน ๔๘ ชั่วโมง

๒๑.๒ ผู้ที่จะต้องปฏิบัติหน้าที่เวร-ยามรักษาการณ์ ไม่สามารถปฏิบัติหน้าที่  
เวร-ยามรักษาการณ์ได้ด้วยเหตุมีคำสั่งทางราชการให้ผู้นั้น ไปราชการต่างท้องที่ หรือศึกษา หรือเจ็บป่วยต้องเข้า  
พักรักษา...

เข้าพักรักษาตัวในโรงพยาบาล และยังไม่มีความจำเป็นปฏิบัติหน้าที่เวร-ยามรักษาการณ์ ให้หน่วยขึ้นตรง กรมสรรพาวุธทหารอากาศ ซึ่งเป็นหน่วยต้นสังกัดของผู้ที่จะไปราชการหรือศึกษาของผู้นั้น แจ้งรายชื่อผู้ที่จะไปราชการพร้อมระยะเวลาที่ผู้นั้นไม่สามารถปฏิบัติหน้าที่ได้ให้ กองบริการ กรมสรรพาวุธทหารอากาศ ทราบโดยเร็ว เพื่อจะได้จัดการจัดให้ปฏิบัติหน้าที่เวร-ยามรักษาการณ์ หากมีความจำเป็นปฏิบัติหน้าที่แล้วต้องปฏิบัติตามข้อ ๒๑.๑

๒๑.๓ ผู้ที่ถูกจัดให้ปฏิบัติหน้าที่เวร-ยามรักษาการณ์ ในวันหยุดราชการ ตลอด ๒๔ ชั่วโมงมาแล้ว ให้ยกเว้นไม่ต้องจัดเข้าปฏิบัติหน้าที่เวร-ยามรักษาการณ์ในรอบถัดไป เว้นแต่ผู้มีอำนาจแต่งตั้งจะสั่งเป็นอย่างอื่น (ลูกจ้างประจำที่ทำหน้าที่ยามรักษาการณ์ ของหมวดรักษาการณ์ กองบริการ กรมสรรพาวุธทหารอากาศ ไม่ได้รับสิทธินี้)

#### ข้อ ๒๒ การแต่งกายของเจ้าหน้าที่เวร-ยามรักษาการณ์

๒๒.๑ ให้เจ้าหน้าที่ปฏิบัติหน้าที่เวร-ยามรักษาการณ์ แต่งเครื่องแบบปกติเทาคอพับ แขนยาว อินทรีธนูแข็ง และมีเครื่องหมายแสดงตัว คือ ปลอกแขน ทำด้วยผาเสิร์ทสีขาวยาว ขนาดกว้าง ๑๑.๕ เซนติเมตร ที่ขอบบน และขอบล่างของปลอกแขน มีแถบสีฟ้าขนาด กว้าง ๐.๕ เซนติเมตร ด้านละ ๑ แถบ แต่ละแถบห่างจากขอบของปลอกแขน ๐.๕ เซนติเมตร กึ่งกลางปลอกแขน มีข้อความว่า “น.เวร ศรภ.สพ.ทอ.” “ผช.น.เวร ศรภ.สพ.ทอ.” “เสมียนเวร สพ.ทอ.” หรือเวร-ยามรักษาการณ์อื่น ๆ แลแต่กรณี ปักด้วยไหมสีน้ำเงินขนาดตัวอักษรสูง ๒ เซนติเมตร โดยมีอักษรย่อบอกชื่อสวนราชการต่อท้าย สวมติดที่แขนเสื้อข้างขวากึ่งกลางระหว่างไหล่กับข้อศอก โดยให้ตัวอักษรอยู่ด้านนอกมองเห็นได้ง่าย ชั้นยศจำอากาศทหารชายแต่งเครื่องแบบปกติเทาคอพับแขนยาว หมวกทรงหม้อตาล และทหารหญิงแต่งเครื่องแบบปกติคอพับ แขนยาว หมวกทรงกลมพับปีกสีเทา

๒๒.๒ สำหรับลูกจ้างประจำที่ทำหน้าที่ยามรักษาการณ์ ให้แต่งเครื่องแบบปกติเทาคอพับแขนยาว หมวกหนีบ ให้มีปลอกแขนทำด้วยผ้าสักหลาดสีแดงกว้าง ๑๐ เซนติเมตร มีข้อความว่า “สพ” ตัวอักษรสีขาวสูง ๖ เซนติเมตร สวมที่แขนขวากึ่งกลางระหว่างไหล่กับข้อศอก

#### ข้อ ๒๓ อาวุธประจำกายของเจ้าหน้าที่เวร-ยามรักษาการณ์ ในขณะที่ปฏิบัติหน้าที่ (ผนวก ข)

ข้อ ๒๔ การใช้อาวุธของเจ้าหน้าที่เวร-ยามรักษาการณ์ จะใช้อาวุธประจำกายได้ตามความจำเป็นของสถานการณ์ เพื่อป้องกันภัยอันตรายที่ใกล้จะถึง และพอสมควรแก่เหตุจากเขาไปหาหนัก ตั้งแต่ตีเที่ยง จนถึงยิง ที่อวัยวะที่สำคัญน้อยไปหามากตามลำดับ และจะใช้อาวุธได้ภายในข้อจำกัด ดังนี้

##### ๒๔.๑ ในขณะที่ปฏิบัติหน้าที่เวร-ยามรักษาการณ์

๒๔.๒ เพื่อป้องกันทรัพย์สินของทางราชการที่อยู่ในความครอบครองของราชการ ที่ตนได้รับมอบหมายให้รักษาอยู่ หรือเพื่อป้องกันตนเองให้พ้นภัยอันตรายที่ใกล้จะถึง โดยสมควรแก่เหตุ

๒๔.๓ ผู้ถูกจับกุมขัดขืนคำสั่ง หรือแสดงกิริยาต่อสู้ขัดขวาง หรือพยายามหลบหนี และทำร้ายหรือจะทำร้ายเวร-ยามรักษาการณ์

๒๔.๔ ต้องใช้อาวุธในเขตบริเวณสถานที่ที่รักษาการณ์อยู่เท่านั้น เว้นแต่การใช้อาวุธนั้นเป็นการติดพันกันมาตั้งแต่ยังอยู่ภายในเขตดังกล่าวแล้ว

๒๔.๕ เมื่อผู้มีอำนาจบังคับบัญชาเวร-ยามรักษาการณ์ กรมสรรพาวุธทหารอากาศ เป็นผู้สั่งโดยชอบด้วยกฎหมาย

๒๔.๖ อาวุธประจำ...

๒๔.๖ อารูประจํากายของเจ้าหน้าที่เวร-ยามรักษาการณ์ ต้องเป็นอารูที่ทางราชการจัดให้เท่านั้น ห้ามใช้อารูส่วนตัวโดยเด็ดขาด

๒๔.๗ ในระหว่างปฏิบัติหน้าที่รักษาการณ์ เจ้าหน้าที่เวร-ยามที่มีอารูเป็นประจํากาย ห้ามบรรจุกระสุนเข้ากับตัวปืนเด็ดขาด เว้นแต่มีเหตุการณ์ไม่ปกติเกิดขึ้น

๒๔.๘ ในกรณีที่เกิดเหตุการณ์ไม่สงบภายในประเทศ หรือมีเหตุการณ์ที่ไม่น่าไว้วางใจ ผู้บังคับบัญชาที่มีอำนาจสั่งจัดตั้งศูนย์รักษาการณ์ จะเป็นผู้พิจารณาสั่งจ่ายอารูปืน ปลาย.๕.๕๖-๓ พร้อมซองกระสุน ๒ ซอง และกระสุนปืนขนาด ๕.๕๖ มม.ตามอัตรามูลฐานการป้องกันที่ตั้ง ให้กับเจ้าหน้าที่เวรตรวจกรมสรรพาวุธทหารอากาศ ณ ที่ตั้งดอนเมือง และทุ่งสีกัน เป็นอารูประจํากายไว้รักษาการณ์

๒๔.๙ การนำอารูออกจากตู้เก็บอารูตามข้อ ๒๔.๘ ให้นายทหารเวรศูนย์รักษาการณ์ กรมสรรพาวุธทหารอากาศ ณ ที่ตั้งดอนเมือง และทุ่งสีกัน ที่ปฏิบัติหน้าที่ ณ ศูนย์รักษาการณ์กรมสรรพาวุธทหารอากาศ ณ ที่ตั้งดอนเมือง และทุ่งสีกัน ควบคุมการจ่าย และรับคืนโดยใกล้ชิด และตรวจสอบจำนวนอารูกระสุน อุปกรณ์ ที่จ่าย และรับคืนให้ครบตามจำนวนพร้อมลงชื่อ ผู้รับ-ผู้จ่ายแล้วรายงานต่อ เจ้ากรมสรรพาวุธทหารอากาศ ในสมุดบันทึก การเปิด -ปิด ตู้อารูเพื่อทราบต่อไป

#### ข้อ ๒๕ การติดต่อสื่อสาร

๒๕.๑ เครื่องมือสื่อสารหลัก ใช้ทางสายคือ โทรศัพท์ “ศูนย์รักษาการณ์กรมสรรพาวุธทหารอากาศ ณ ที่ตั้งดอนเมือง” หมายเลข ๒-๕๙๔๐, ๒-๓๔๓๖ และ “ศูนย์รักษาการณ์กรมสรรพาวุธทหารอากาศ ณ ที่ตั้งทุ่งสีกัน หมายเลข ๒-๘๗๙๕, ๒-๘๗๙๖”

๒๕.๒ เครื่องมือสื่อสารรอง ใช้วิทยุโดยใช้นามเรียกขานตามที่กรมสรรพาวุธทหารอากาศกำหนด

#### ข้อ ๒๖ การรายงานของเจ้าหน้าที่เวร-ยามรักษาการณ์

๒๖.๑ เจ้าหน้าที่เวรรักษาการณ์ จะต้องทำรายงานเป็นลายลักษณ์อักษร ลงในสมุดรายงานเหตุการณ์ประจำวัน เพื่อเสนอผู้บังคับบัญชา ผู้มีอำนาจจัดตั้งเจ้าหน้าที่เวร-ยามรักษาการณ์ เพื่อรับทราบเหตุการณ์ประจำวัน

#### ๒๖.๒ การรายงานด้วยวาจา

๒๖.๒.๑ เมื่อเหตุการณ์ไม่ปกติเกิดขึ้น รายงานโดยเครื่องมือสื่อสาร ต่อผู้มีอำนาจบังคับบัญชาทันที (เจ้ากรมสรรพาวุธทหารอากาศ, รองเจ้ากรมสรรพาวุธทหารอากาศ, เสนาธิการกรมสรรพาวุธทหารอากาศ)

๒๖.๒.๒ เมื่อผู้บังคับบัญชามาตรวจ หรือผู้มีอำนาจตรวจการรักษากาณ์ตามข้อ ๑๓ และเจ้าหน้าที่เวร-ยามรักษาการณ์ ขึ้นเหนือมาตรวจ

๒๖.๒.๓ ให้นายทหารเวรศูนย์รักษาการณ์กรมสรรพาวุธทหารอากาศ ณ ที่ตั้งดอนเมือง รายงานเหตุการณ์ ด้วยวาจาต่อ เจ้ากรมสรรพาวุธทหารอากาศ ในโอกาสแรกของวันรุ่งขึ้น เว้นแต่มีคำสั่งเป็นอย่างอื่น สำหรับเจ้าหน้าที่เวร-ยามรักษาการณ์ ตำแหน่งอื่นให้รายงานด้วยวาจาต่อ เจ้ากรมสรรพาวุธทหารอากาศ หรือผู้แทน เมื่อไปตรวจบริเวณจุดรักษากาณ์

๒๖.๒.๔ การรายงานด้วยวาจาให้ใช้คำรายงานว่า “กระผม, ดิฉัน (ยศ-ชื่อ-สกุล) เป็น (หน้าที่เวร-ยาม) ประจํากรมสรรพาวุธทหารอากาศ ระหว่างรักษาหน้าที่เหตุการณ์ (ปกติ หรือไม่ปกติถ้าไม่ปกติให้ชี้แจงเรื่องที่เกิดขึ้น) ครับ, ค่ะ”

ข้อ ๒๗ เอกสาร ...

- ข้อ ๒๗ เอกสารประกอบระเบียบกรมสรรพาวุธทหารอากาศ ว่าด้วยการรักษาการณ์ พ.ศ.๒๕๖๔
- ๒๗.๑ โครงสร้างการจัดศูนย์รักษาการณ์กรมสรรพาวุธทหารอากาศ และอัตรา  
(ผนวก ก)
- ๒๗.๒ มาตรการรักษาความปลอดภัย กรมสรรพาวุธทหารอากาศ (ผนวก ข)
- ๒๗.๒.๑ แผนผังกรมสรรพาวุธทหารอากาศ (ผนวก ข-๑)
- ๒๗.๒.๒ จุดตรวจพื้นที่ กองโรงงานสรรพาวุธ ๓ กรมสรรพาวุธทหารอากาศ  
และจุดตรวจพื้นที่ แผนกคลังแสง ๑ กองคลังแสง กรมสรรพาวุธทหารอากาศ (ผนวก ข-๒)
- ๒๗.๓ รูปแบบบัตรแสดงตน และบัตรยานพาหนะ (ผนวก ค)
- ๒๗.๓.๑ บัตรแสดงตนข้าราชการ ลูกจ้าง พนักงานราชการ กรมสรรพาวุธ  
ทหารอากาศ (ผนวก ค-๑)
- ๒๗.๓.๒ บัตรแสดงตนบุคคลภายนอกที่เข้ามาติดต่อราชการเป็นการชั่วคราว  
ในพื้นที่รักษาความปลอดภัย กรมสรรพาวุธทหารอากาศ (ผนวก ค-๒)
- ๒๗.๓.๓ บัตรแสดงตนบุคคลภายนอกเข้ามาประกอบกิจการในพื้นที่รักษา  
ความปลอดภัย กรมสรรพาวุธทหารอากาศ (ผนวก ค-๓)
- ๒๗.๓.๔ บัตรนักศึกษาฝึกงาน (ผนวก ค-๔)
- ๒๗.๓.๕ บัตรยานพาหนะบุคคลภายนอกเข้ามาติดต่อราชการเป็นการ  
ชั่วคราว ในพื้นที่รักษาความปลอดภัย กรมสรรพาวุธทหารอากาศ (ผนวก ค-๕)
- ๒๗.๓.๖ บัตรอนุญาตจอดยานพาหนะส่วนบุคคล ในเขตบริเวณ กรมสรรพาวุธ  
ทหารอากาศ (นอกเวลาราชการ ตั้งแต่เวลา ๒๐๐๐ - ๐๖๐๐) (ผนวก ค-๖)
- ๒๗.๓.๗ หมายเลขโทรศัพท์กองทัพอากาศ กรณีฉุกเฉิน (ผนวก ค-๗)
- ๒๗.๔ แบบรับ-ฝากกุญแจ (ผนวก ง)
- ๒๗.๕ แบบรายงานของเจ้าหน้าที่เวร-ยามรักษาการณ์ กรมสรรพาวุธทหารอากาศ  
(ผนวก จ)
- ๒๗.๕.๑ แบบรายงานนายทหารเวรศูนย์รักษาการณ์ กรมสรรพาวุธทหารอากาศ  
(ผนวก จ-๑)
- ๒๗.๕.๒ แบบรายงานผู้ช่วยนายทหารเวรศูนย์รักษาการณ์ กรมสรรพาวุธ  
ทหารอากาศ (ผนวก จ-๒)
- ๒๗.๕.๓ แบบรายงานเสมียนเวรศูนย์รักษาการณ์ กรมสรรพาวุธทหารอากาศ  
(ผนวก จ-๓)
- ๒๗.๕.๔ บันทึกการตรวจบริเวณ เจ้าหน้าที่เวร-ยามรักษาการณ์ กรมสรรพาวุธ  
ทหารอากาศ (ผนวก จ-๔)
- ๒๗.๕.๕ แบบรายงานเวร-ยามรักษาการณ์ส่วนราชการ (ผนวก จ-๕)
- ๒๗.๕.๖ แบบบันทึกการติดต่อ-เยี่ยม (ผนวก จ-๖)
- ๒๗.๖ ระเบียบปฏิบัติทหารกองประจำการที่ปฏิบัติหน้าที่เวรรักษาการณ์ของ  
กรมสรรพาวุธทหารอากาศ (ผนวก ฉ)
- ๒๗.๖.๑ บัตรอนุญาตลาแบบ ๑ (ผนวก ฉ-๑)
- ๒๗.๖.๒ บัตรอนุญาตลาแบบ ๒ (ผนวก ฉ-๒)
- ๒๗.๗ อาวุธประจำ...

๒๗.๗ อาวุธประจำกายของเจ้าหน้าที่เวร - ยามรักษาการณ์ (ผนวก ข)

๒๗.๘ ข่ายวิทยุและรหัส - นามเรียกขานบุคคลสำคัญ (ผนวก ข)

ข้อ ๒๘ ให้ กองบริการ กรมสรรพาวุธทหารอากาศ เป็นหน่วยรับผิดชอบ ดังนี้

๒๘.๑ เบิกจ่าย อาวุธประจำกาย ตลอดจนพัสดุ อุปกรณ์ ในการรักษาการณ์ ให้กับเจ้าหน้าที่เวร-ยามรักษาการณ์ ทุกตำแหน่ง

๒๘.๒ ดำเนินการรับผิดชอบจัดทำแบบรับ-ฝากกุญแจ (ผนวก ง) และแบบรายงานของเจ้าหน้าที่เวร-ยามรักษาการณ์ กรมสรรพาวุธทหารอากาศ (ผนวก จ) พร้อมทั้งรับผิดชอบในการเบิกหรือจัดทำเครื่องหมายแสดงตัว อาวุธปืน และกระสุน หีองพัก และสิ่งอำนวยความสะดวก ตลอดจนของใช้อื่น ๆ ที่จำเป็นต่อใช้ใน การปฏิบัติหน้าที่ของนายทหารเวรศูนย์รักษาการณ์กรมสรรพาวุธทหารอากาศ ผู้ช่วยนายทหารเวรศูนย์รักษาการณ์กรมสรรพาวุธทหารอากาศ และเสมียนเวรศูนย์รักษาการณ์กรมสรรพาวุธทหารอากาศ ณ ที่ตั้งดอนเมือง และทุ่งสีกัน

๒๘.๓ จัดที่พัก เสร-ยามรักษาการณ์ประจำศูนย์รักษาการณ์ กรมสรรพาวุธทหารอากาศ ณ ที่ตั้งดอนเมือง และทุ่งสีกัน ดูแลรักษาความสะอาดห้องพักเวร อุปกรณ์เครื่องนอน ให้เรียบร้อย และอยู่ในสภาพที่ถูกต้องลักษณะ

ข้อ ๒๙ ให้นายทหารเวรศูนย์รักษาการณ์กรมสรรพาวุธทหารอากาศ ณ ที่ตั้งทุ่งสีกัน และผู้ช่วยนายทหารเวรศูนย์รักษาการณ์กรมสรรพาวุธทหารอากาศ ณ ที่ตั้งทุ่งสีกัน เป็นผู้ควบคุมการเปิด - ปิดตู้อาวุธของศูนย์รักษาการณ์กรมสรรพาวุธทหารอากาศ ณ ที่ตั้งทุ่งสีกัน เพื่อทำความสะอาด และควบคุมเจ้าหน้าที่ทำความสะอาดอาวุธประจำกายของเจ้าหน้าที่เวร-ยามรักษาการณ์ทุกตำแหน่ง เดือนละ ๑ ครั้ง ให้อยู่ในสภาพเรียบร้อยพร้อมใช้งานได้อย่างมีประสิทธิภาพ

ข้อ ๓๐ ให้นายทหารรักษาความปลอดภัย กรมสรรพาวุธทหารอากาศ เป็นหน่วยรับผิดชอบส่งมอบรหัสสัญญาณผ่านประจำวัน ให้กับผู้ปฏิบัติหน้าที่เวร-ยามรักษาการณ์ ศูนย์รักษาการณ์กรมสรรพาวุธทหารอากาศ ณ ที่ตั้งดอนเมือง และทุ่งสีกัน ทราบ


ข้อ ๓๑ ให้ กองบริการ กรมสรรพาวุธทหารอากาศ ร่วมกับ นายทหารรักษาความปลอดภัย กรมสรรพาวุธทหารอากาศ รับผิดชอบจัดการปฐมนิเทศ อบรม ชี้แจง แนะนำ เกี่ยวกับอำนาจหน้าที่ และการปฏิบัติหน้าที่ของนายทหารเวรศูนย์รักษาการณ์กรมสรรพาวุธทหารอากาศ ณ ที่ตั้งดอนเมือง และทุ่งสีกัน , ผู้ช่วยนายทหารเวรศูนย์รักษาการณ์กรมสรรพาวุธทหารอากาศ ณ ที่ตั้งดอนเมือง และทุ่งสีกัน, เสมียนเวรศูนย์รักษาการณ์กรมสรรพาวุธทหารอากาศ ณ ที่ตั้งดอนเมือง และทุ่งสีกัน, เสรตรวจ กรมสรรพาวุธทหารอากาศ ณ ที่ตั้งดอนเมือง และทุ่งสีกัน, เสรพลขับกรมสรรพาวุธทหารอากาศ, นายทหารเวรประชาสัมพันธ์ และเจ้าหน้าที่เวรประชาสัมพันธ์ ณ กองบังคับการ กรมสรรพาวุธทหารอากาศ อย่างน้อยปีละ ๑ ครั้ง โดยกำหนดให้ผู้ที่ต้องปฏิบัติหน้าที่เวร-ยามรักษาการณ์ทุกคน ต้องเข้ารับการอบรม ในการนี้ให้จัดทำบันทึกรายละเอียดการอบรมไว้เป็นหลักฐาน เพื่อใช้ในการตรวจสอบด้วย

ข้อ ๓๒ กองโรงงานสรรพาวุธ ๓ กรมสรรพาวุธทหารอากาศ และแผนกคลังแสง ๑ กองคลังแสง กรมสรรพาวุธทหารอากาศ ณ ที่ตั้งทุ่งสีกัน ควบคุมกำกับดูแล และอำนวยความสะดวก ในการปฏิบัติหน้าที่เวร-ยามรักษาการณ์ศูนย์รักษาการณ์กรมสรรพาวุธทหารอากาศ ณ ที่ตั้งทุ่งสีกัน ตามสมควรเมื่อได้รับการร้องขอ

ข้อ ๓๓ ให้ผู้อำนวย...

ข้อ ๓๓ ให้ผู้อำนวยการ กองโรงงานสรรพาวุธ ๔ กรมสรรพาวุธทหารอากาศ กำหนดระเบียบ  
กองโรงงานสรรพาวุธ ๔ กรมสรรพาวุธทหารอากาศ ว่าด้วยการรักษาการณ์ พ.ศ.๒๕๖๔ และระเบียบอื่น ๆ ที่ไม่ขัด  
หรือแย้งกับระเบียบนี้ได้ตามความจำเป็น

ประกาศ ณ วันที่ ๒๗ พฤษภาคม พ.ศ.๒๕๖๔

พลอากาศโท   
(อดิเรก สุวณิช)  
เจ้ากรมสรรพาวุธทหารอากาศ

- ผนวก ก โครงสร้างการจัดศูนย์รักษาการณ์กรมสรรพาวุธทหารอากาศ และอัตรา
- ผนวก ข มาตรการรักษาความปลอดภัย กรมสรรพาวุธทหารอากาศ
- ผนวก ค รูปแบบบัตรแสดงตน และบัตรยานพาหนะ
- ผนวก ง แบบรับ - ฝากกุญแจ
- ผนวก จ แบบรายงานของเจ้าหน้าที่เวร-ยามรักษาการณ์ กรมสรรพาวุธทหารอากาศ
- ผนวก ฉ ระเบียบปฏิบัติทหารกองประจำการที่ปฏิบัติหน้าที่เวรรักษาการณ์ของกรมสรรพาวุธทหารอากาศ
- ผนวก ช อารูธประจำกายของเจ้าหน้าที่ เวร - ยามรักษาการณ์
- ผนวก ซ ข่ายวิทยุและรหัส - นามเรียกขานบุคคลสำคัญ

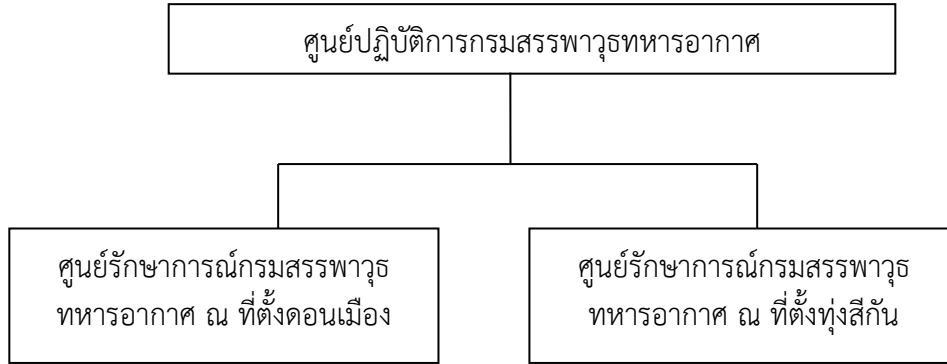
## ผนวก ก

โครงสร้างการจัดศูนย์รักษาการณ์กรมสรรพาวุธทหารอากาศ และอัตรา

ผนวก ก

โครงสร้างการจัดศูนย์รักษาการณ์กรมสรรพาวุธทหารอากาศ และอัตรา

๑. การบังคับบัญชา





๒. โครงสร้างการจัดและอัตรา

ลำดับ	ตำแหน่ง	ชั้นยศ	จำนวน		หมายเหตุ
			สัญญาบัตร	ประทวน	
๑	ผู้บังคับศูนย์รักษาการณ์ / เจ้ากรมสรรพาวุธทหารอากาศ	พล.อ.ท.	๑		
๒	รองผู้บังคับศูนย์รักษาการณ์ / รองเจ้ากรมสรรพาวุธทหารอากาศ	พล.อ.ต.	๑		
๓	นายทหารยุทธการ / เสนาธิการกรมสรรพาวุธทหารอากาศ	พล.อ.ต.	๑		
๔	นายทหารเวรศูนย์รักษาการณ์กรมสรรพาวุธทหารอากาศ ณ ที่ตั้งดอนเมือง และทุ่งสีกัน	ร.ต.-น.อ. และ พ.อ.อ. ที่มีคำสั่ง ทอ.ให้ปฏิบัติหน้าที่ น.สัญญาบัตร	๒		ดอนเมือง ๑ ทุ่งสีกัน ๑
๕	นายทหารเวรประชาสัมพันธ์ กรมสรรพาวุธทหารอากาศ	น.สัญญาบัตรหญิง	๑		
๖	ผู้ช่วยนายทหารเวรศูนย์รักษาการณ์กรมสรรพาวุธทหารอากาศ ณ ที่ตั้งดอนเมือง และทุ่งสีกัน	พ.อ.อ.(พ)		๒	ดอนเมือง ๑ ทุ่งสีกัน ๑
๗	เสมียนเวรผู้ช่วยนายทหารเวรศูนย์รักษาการณ์กรมสรรพาวุธทหารอากาศ ณ ที่ตั้งดอนเมือง และทุ่งสีกัน	จ.ต.-พ.อ.อ.		๒	ดอนเมือง ๑ ทุ่งสีกัน ๑
๘	เวรตรวจกรมสรรพาวุธทหารอากาศ ณ ที่ตั้งดอนเมือง	จ.ต.-พ.อ.อ.		๓	
๙	เวรตรวจกรมสรรพาวุธทหารอากาศ ณ ที่ตั้งทุ่งสีกัน	จ.ต.-พ.อ.อ.		๖	
๑๐	เวรตรวจกรมสรรพาวุธทหารอากาศ ณ ที่ตั้งดอนเมือง (พลขับ)	จ.ต.-พ.อ.อ.		๑	
๑๑	เวรประชาสัมพันธ์ กรมสรรพาวุธทหารอากาศ	น.ประทวนหญิง, ข้าราชการกลาโหม พลเรือนหญิงต่ำกว่าชั้นสัญญาบัตร, ลูกจ้างประจำหญิง และ พนักงานราชการหญิง		๒	ดอนเมือง ๒

## ผนวก ข

มาตรการรักษาความปลอดภัย กรมสรรพาวุธทหารอากาศ

## ผนวก ข.

### มาตรการรักษาความปลอดภัย กรมสรรพาวุธทหารอากาศ

ที่

กรมสรรพาวุธทหารอากาศ

วันที่ ๒๗ พฤษภาคม พ.ศ.๒๕๖๔

อ้างถึง ๑. แผนที่ประเทศไทยมาตราส่วน ๑ : ๕๐,๐๐๐ ระวัง  
๒. แผนหรือคำสั่งของหน่วยเหนือ และหรือระเบียบที่เกี่ยวข้องตามระเบียบกองทัพอากาศ  
ว่าด้วยการรักษาการณ์ พ.ศ.๒๕๖๐ และระเบียบกรมสรรพาวุธทหารอากาศ ว่าด้วย การรักษาความปลอดภัย  
กรมสรรพาวุธทหารอากาศ พ.ศ.๒๕๖๔

#### มาตรการรักษาความปลอดภัย กรมสรรพาวุธทหารอากาศ

##### ๑. ความมุ่งหมาย

เพื่อรักษาความปลอดภัยให้แก่ อาคาร สถานที่ บุคคล ทรัพย์สิน ของทางราชการให้พ้น  
จากการโจรกรรม จารกรรม การก่อวินาศกรรม และการกระทำอื่นใดที่ทำให้เกิดผลเสียต่อประสิทธิภาพ  
ในการปฏิบัติภารกิจ ของส่วนราชการ

##### ๒. พื้นที่รักษาความปลอดภัย กรมสรรพาวุธทหารอากาศ กำหนดไว้ดังนี้

###### ๒.๑ พื้นที่รักษาความปลอดภัยกรมสรรพาวุธทหารอากาศ ณ ที่ตั้งดอนเมือง

๒.๑.๑ ทิศเหนือมีเขตติดต่อ โรงเรียนจ่าอากาศ กรมยุทธศึกษาทหารอากาศ

๒.๑.๒ ทิศใต้มีเขตติดต่อ กรมช่างโยธาทหารอากาศ

๒.๑.๓ ทิศตะวันออกมีเขตติดต่อ ถนนเทวฤทธิ์พหลโยธิน

๒.๑.๔ ทิศตะวันตกมีเขตติดต่อ กองซ่อมเครื่องยนต์ กรมช่างอากาศ

###### ๒.๒ พื้นที่รักษาความปลอดภัยกรมสรรพาวุธทหารอากาศ ณ ที่ตั้งทุ่งสีกัน มี ๒ พื้นที่ คือ

###### ๒.๒.๑ พื้นที่กองโรงงานสรรพาวุธ ๓ กรมสรรพาวุธทหารอากาศ

๒.๒.๑.๑ ทิศเหนือมีเขตติดต่อ พื้นที่เอกชน

๒.๒.๑.๒ ทิศใต้มีเขตติดต่อ ถนนเดชะตุงคะ

๒.๒.๑.๓ ทิศตะวันออกมีเขตติดต่อ ศูนย์การทหารอากาศโยธิน หน่วย

บัญชาการอากาศโยธิน

๒.๒.๑.๔ ทิศตะวันตกมีเขตติดต่อ ศูนย์วิจัยพัฒนาวิทยาศาสตร์ เทคโนโลยี

การบินและอวกาศกองทัพอากาศ

###### ๒.๒.๒ พื้นที่แผนกคลังแสง ๑ กองคลังแสง กรมสรรพาวุธทหารอากาศ

๒.๒.๒.๑ ทิศเหนือมีเขตติดต่อ พื้นที่เอกชน

๒.๒.๒.๒ ทิศใต้มีเขตติดต่อ ถนนเดชะตุงคะ

๒.๒.๒.๓ ทิศตะวันออกมีเขตติดต่อ ศูนย์วิจัยพัฒนาวิทยาศาสตร์

เทคโนโลยีการบิน และอวกาศกองทัพอากาศ

๒.๒.๒.๔ ทิศตะวันตกมีเขตติดต่อ เรือนจำทหารอากาศ สำนักงาน

ผู้บังคับทหารอากาศดอนเมือง

### ๓. มาตรการควบคุม

๓.๑ การควบคุมบุคคล และยานพาหนะ ในการผ่านเข้า-ออกพื้นที่รักษาความปลอดภัย กรมสรรพาวุธทหารอากาศ ได้กำหนดและจัดทำบัตรผ่านไว้ ดังนี้

๓.๑.๑ บัตรแสดงตนข้าราชการ, ลูกจ้าง และพนักงานราชการของกรมสรรพาวุธทหารอากาศ (ผนวก ค-๑)

๓.๑.๒ บัตรแสดงตนบุคคลภายนอกเข้ามาติดต่อราชการเป็นการชั่วคราวในพื้นที่รักษาความปลอดภัย (ผนวก ค-๒)

๓.๑.๓ บัตรแสดงตนบุคคลภายนอกเข้ามาประกอบการค้าในพื้นที่รักษาความปลอดภัย (ผนวก ค-๓)

๓.๑.๔ บัตรนักศึกษาฝึกงาน (ผนวก ค-๔)

๓.๑.๕ บัตรผ่านยานพาหนะบุคคลภายนอกเข้ามาติดต่อราชการเป็นการชั่วคราวในพื้นที่รักษาความปลอดภัย (ผนวก ค-๕)

๓.๑.๖ บัตรจอดยานพาหนะนอกเวลาราชการในพื้นที่รักษาความปลอดภัย และบัตรอนุญาตจอดยานพาหนะส่วนบุคคลใน กรมสรรพาวุธทหารอากาศ (ผนวก ค-๖)

### ๓.๒ การติดบัตรผ่านเข้าออก

๓.๒.๑ บัตรแสดงตน ให้ติดไว้ที่กลางฝากระเป๋าสี้อยู่ด้านซ้ายในลักษณะที่เห็นเด่นชัด สำหรับ สุภาพสตรีอนุโลมให้ติดที่กระดุมเสื้อหรือติดที่ปกเสื้อด้านซ้ายให้มองเห็นได้ชัดเจน และติดไว้ตลอดเวลาที่อยู่ในพื้นที่รักษาความปลอดภัย

๓.๒.๒ บัตรแสดงตนข้าราชการ, ลูกจ้างและพนักงานราชการของส่วนราชการอื่น ๆ ของกองทัพอากาศ เข้ามาติดต่อราชการในเขตพื้นที่รักษาความปลอดภัย ให้ใช้บัตรแสดงตนของส่วนราชการนั้นโดยอนุโลม

๓.๒.๓ บัตรยานพาหนะชั่วคราวบุคคลภายนอก ให้วางไว้บริเวณกระจกหน้าด้านในให้เห็นเด่นชัด และสามารถอ่านข้อความได้ง่ายจากภายนอก

๓.๒.๔ ห้ามนำบัตรแสดงตน และบัตรยานพาหนะให้ผู้อื่นไปใช้เป็นการละเมิดมาตรการรักษาความปลอดภัย

๓.๒.๕ รถยนต์ให้ลดกระจกด้านขวาลงสุด และรถจักรยานยนต์ให้เปิดหมวกกันกระแทกให้เห็นใบหน้าขณะเข้าพื้นที่ กรมสรรพาวุธทหารอากาศ

๓.๒.๖ รถยนต์และรถจักรยานยนต์บุคคลภายนอกต้องติดต่อเจ้าหน้าที่รักษาการณ์

### ๔. การขอบัตรแสดงตน

๔.๑ ข้าราชการ, ลูกจ้าง และพนักงานราชการ กรมสรรพาวุธทหารอากาศ จะต้องมีการแสดงตนโดยขอทำบัตรได้ที่เจ้าหน้าที่รักษาความปลอดภัย กรมสรรพาวุธทหารอากาศ

๔.๒ บุคคลภายนอกขอบัตรอนุญาตเข้าพื้นที่รักษาความปลอดภัยเพื่อประกอบกิจการจะต้องปฏิบัติดังนี้

๔.๒.๑ ทำบันทึกประวัติบุคคลภายนอก (ขว.ทอ.๐๑)

๔.๒.๒ ทำบัตร..

๔.๒.๒ ทำบัตรแสดงตนบุคคลภายนอกเข้ามาประกอบการค้า (ตามข้อ ๑๐.๑.๓) ต่อที่สำนักงานรักษาความปลอดภัย กรมสรรพาวุธทหารอากาศ

๔.๓ บุคคลภายนอกขออนุญาตเข้าพื้นที่รักษาความปลอดภัย เพื่อพบหัวหน้าหน่วยขึ้นตรงกรมสรรพาวุธทหารอากาศ

๔.๓.๑ แสดงความจำนงขอเข้าพบหัวหน้าหน่วยขึ้นตรง กรมสรรพาวุธทหารอากาศต่อเสมียนเวรศูนย์รักษาการณ์กรมสรรพาวุธทหารอากาศ หรือผู้ช่วยนายทหารเวรศูนย์รักษาการณ์ กรมสรรพาวุธทหารอากาศ

๔.๓.๒ เสมียนเวรศูนย์รักษาการณ์ กรมสรรพาวุธทหารอากาศ หรือผู้ช่วยนายทหารเวรศูนย์รักษาการณ์ กรมสรรพาวุธทหารอากาศ จะทำการติดต่อเมื่อได้รับอนุญาตจากหัวหน้าหน่วยขึ้นตรงกรมสรรพาวุธทหารอากาศแล้ว จึงจะให้ผู้มาติดต่อเข้าพบได้

๔.๓.๓ ขอแลกบัตรแสดงตนตามข้อ ๑๐.๑.๒ และบัตรยานพาหนะกับเสมียนเวรศูนย์รักษาการณ์ กรมสรรพาวุธทหารอากาศ หรือผู้ช่วยนายทหารเวรศูนย์รักษาการณ์ กรมสรรพาวุธทหารอากาศ

๔.๓.๔ จำอากาศเวรประจำวันของหน่วยขึ้นตรงกรมสรรพาวุธทหารอากาศที่ผู้มาติดต่อขอเข้าพบเป็นผู้รับ-ส่งนำเข้าพบ และต้องปฏิบัติตามมาตรการการรักษาความปลอดภัยตลอดเวลาที่อยู่ในพื้นที่รักษาความปลอดภัยซึ่งอยู่ในความควบคุมและรับผิดชอบของหัวหน้าหน่วยขึ้นตรงกรมสรรพาวุธทหารอากาศ นั้น ๆ

๔.๓.๕ นำบัตรแสดงตนและบัตรยานพาหนะส่งคืนเสมียนเวรศูนย์รักษาการณ์ กรมสรรพาวุธทหารอากาศ หรือผู้ช่วยนายทหารเวรศูนย์รักษาการณ์ กรมสรรพาวุธทหารอากาศ ทันทีเมื่อเสร็จกิจธุระในแต่ละวัน

๔.๔ บุคคลภายนอกขออนุญาตเข้าพื้นที่รักษาความปลอดภัย เพื่อประกอบการอื่น ๆ ในเวลาราชการ นอกเวลาราชการ และวันหยุดราชการ จะต้องดำเนินการดังนี้

๔.๔.๑ ทำหนังสือขออนุมัติ เจ้ากรมสรรพาวุธทหารอากาศ ประกอบด้วย

๔.๔.๑.๑ เอกสารสัญญาหรือหนังสือราชการที่มีถึงกรมสรรพาวุธทหารอากาศ ในการประกอบการนั้น

๔.๔.๑.๒ กำหนดวัน เวลา ที่ขอปฏิบัติงาน

๔.๔.๑.๓ รายชื่อบุคคล ผู้ควบคุมยานพาหนะที่ขอเข้าภายในพื้นที่พร้อมสำเนาบัตรประจำตัวประชาชน และสำเนาทะเบียนยานพาหนะ

๔.๔.๑.๔ เมื่อ เจ้ากรมสรรพาวุธทหารอากาศ อนุมัติแล้วให้ขอแลกบัตรแสดงตนตามข้อ ๓.๑.๒ และบัตรยานพาหนะ ต่อเสมียนเวรศูนย์รักษาการณ์ กรมสรรพาวุธทหารอากาศ หรือผู้ช่วยนายทหารเวรศูนย์รักษาการณ์ กรมสรรพาวุธทหารอากาศ ก่อนเข้าไปในพื้นที่รักษาความปลอดภัย

๔.๔.๑.๕ นำบัตรแสดงตนและบัตรยานพาหนะคืนเสมียนเวรศูนย์รักษาการณ์ กรมสรรพาวุธทหารอากาศ หรือผู้ช่วยนายทหารเวรศูนย์รักษาการณ์ กรมสรรพาวุธทหารอากาศ ทันทีเมื่อเสร็จกิจธุระในแต่ละวัน

๔.๕ บุคคลภายใน...

๔.๕ บุคคลภายนอกขออนุญาตเข้าพื้นที่รักษาความปลอดภัยเพื่อส่งสิ่งของ อนุญาตให้เข้าไปส่งสิ่งของได้เฉพาะที่ร้านขายอาหาร, ร้านค้ากรมสรรพาวุธทหารอากาศ และฝ่ายบริการพัสดุ แผนกคลังพัสดุ กองพัสดุสรรพาวุธ กรมสรรพาวุธทหารอากาศเท่านั้น โดยจะต้อง

๔.๕.๑ แสดงความจำนงขอบัตรแสดงตน และบัตรยานพาหนะต่อเสมียนเวรศูนย์รักษาการณ์ กรมสรรพาวุธทหารอากาศ หรือผู้ช่วยนายทหารเวรศูนย์รักษาการณ์ กรมสรรพาวุธทหารอากาศ

๔.๕.๒ นำบัตรแสดงตนและบัตรยานพาหนะคืนเสมียนเวรศูนย์รักษาการณ์ กรมสรรพาวุธทหารอากาศ หรือผู้ช่วยนายทหารเวรศูนย์รักษาการณ์ กรมสรรพาวุธทหารอากาศ ทันทีเมื่อเสร็จกิจธุระในแต่ละวัน

๔.๖ ข้าราชการ, ลูกจ้าง และพนักงานราชการของส่วนราชการอื่นของกองทัพอากาศ เข้ามาติดต่อราชการในพื้นที่รักษาความปลอดภัย ให้ใช้บัตรแสดงตนของส่วนราชการนั้น ๆ โดยอนุโลม

๔.๗ บุคคลภายนอก นอกจากที่กล่าวไว้ตามข้อ ๑๑.๒ ถึง ๑๑.๕ ไม่อนุญาตให้เข้าไปในพื้นที่รักษาความปลอดภัย หากต้องการพบบุคคลใดให้ใช้โทรศัพท์ติดต่อ และอนุญาตให้ผู้รับการติดต่อพบได้ที่สถานที่ที่จัดไว้รับรอง ดังนี้

๔.๗.๑ ผู้ที่มาติดต่อนายทหารสัญญาบัตร ให้ใช้สถานที่อาคารชุมนุมสัญญาบัตร หรือศาลาด้านข้าง แผนกการเงิน กรมสรรพาวุธทหารอากาศ

๔.๗.๒ ผู้ที่มาติดต่อนายทหารประทวน, ลูกจ้าง และพนักงานราชการ กรมสรรพาวุธทหารอากาศ ให้ใช้สถานที่ด้านนอกอาคารชุมนุมสัญญาบัตร หรือศาลาด้านข้าง แผนกการเงิน กรมสรรพาวุธทหารอากาศ

๔.๗.๓ สำหรับพื้นที่รักษาความปลอดภัย กรมสรรพาวุธทหารอากาศ (ทุ่งสีกัน) ให้ใช้สถานที่หน่วยรักษาการณ์ แผนกคลังแสง ๑ กองคลังแสง กรมสรรพาวุธทหารอากาศ และที่กองโรงงานสรรพาวุธ ๓ กรมสรรพาวุธทหารอากาศ ห้ามบุคคลภายนอกที่ไม่ได้รับอนุญาตเข้าไปตามกองโรงงานสรรพาวุธ ๓ กรมสรรพาวุธทหารอากาศ หน่วยงานของทางราชการโดยเด็ดขาด

๔.๘ หน่วยงานของ กรมสรรพาวุธทหารอากาศ ขออนุญาตปฏิบัติงานนอกเวลาราชการ หรือในวันหยุดราชการ จะต้องทำรายงานถึง เจ้ากรมสรรพาวุธทหารอากาศ ประกอบด้วย

๔.๘.๑ ความจำเป็นในการปฏิบัติงาน

๔.๘.๒ ระยะเวลา เวลา ที่ขอปฏิบัติงาน

๔.๘.๓ รายชื่อเจ้าหน้าที่ผู้ควบคุม และยานพาหนะที่ขอเข้าพื้นที่รักษาความปลอดภัย

๔.๘.๔ การขอเปิด-ปิดอาคารปฏิบัติงาน

เมื่อได้รับอนุมัติจาก เจ้ากรมสรรพาวุธทหารอากาศ แล้ว จึงจะปฏิบัติงานได้ และให้แจ้งนายทหารรักษาความปลอดภัย กรมสรรพาวุธทหารอากาศ, หัวหน้าหมวดรักษาการณ์ กองบริการ กรมสรรพาวุธทหารอากาศ และนายทหารเวร หรือผู้ช่วยนายทหารเวร ณ ที่ตั้งนั้น ๆ ทราบเพื่อดำเนินการตามมาตรการรักษาความปลอดภัยต่อไป

๕. การกำหนดพื้นที่จอดยานพาหนะ

๕.๑ ห่างจากอาคารคลังที่มีวัสดุไวไฟหรือวัตถุระเบิดในระยะที่ปลอดภัย

๕.๒ ไม่กีดขวางในการนำยานพาหนะเข้าออกพื้นที่จอดรถ

๕.๓ ไม่กีดขวาง...

- ๕.๓ ไม่กีดขวางทางเข้า-ออกของอาคารสถานที่ราชการ
- ๕.๔ ไม่อยู่ใกล้เสาไฟฟ้าที่มีหม้อแปลงไฟฟ้าติดตั้งอยู่
- ๕.๕ ไม่อยู่ใกล้หัวท่อน้ำดับเพลิง ตู้เก็บอุปกรณ์ดับเพลิงจนเป็นการกีดขวางการปฏิบัติงานเมื่อเกิดเพลิงไหม้
๖. การขั้วขียนพาหนะผ่านเข้าออกช่องทางที่มีเจ้าหน้าที่รักษาการณ์ตรวจการผ่านเข้า-ออก
- ๖.๑ เจ้าหน้าที่รักษาการณ์ต้องปิดแผงกั้นยานพาหนะไว้ตลอดเวลา ผู้ขั้วขี้จะต้องลดความเร็วของยานพาหนะลง และหยุดก่อนถึงแผงกั้นเพื่อให้เจ้าหน้าที่รักษาการณ์ตรวจตามมาตรการรักษาความปลอดภัย
- ๖.๒ ยานพาหนะ (รถยนต์) จะต้องลดกระจกด้านข้างลงเพื่อให้เจ้าหน้าที่รักษาการณ์ตรวจได้สะดวก
- ๖.๓ ผู้ขั้วขี้จะต้องให้ความร่วมมือต่อเจ้าหน้าที่รักษาการณ์ในการปฏิบัติตามมาตรการรักษาความปลอดภัย กรมสรรพาวุธทหารอากาศ พ.ศ.๒๕๖๐
- ๖.๔ เมื่อเจ้าหน้าที่รักษาการณ์เลื่อนหรือเปิดแผงกั้นให้แล้วจึงจะนำยานพาหนะผ่านเข้า-ออกได้
- ๖.๕ การขั้วขียนพาหนะในพื้นที่รักษาความปลอดภัย จะต้องปฏิบัติตามกฎและเครื่องหมายจราจรโดยเคร่งครัด
- ๖.๖ ยานพาหนะของข้าราชการ ลูกจ้าง พนักงานราชการ และบุคคลภายนอกจะต้องนำออกจากพื้นที่หวงห้ามก่อนเวลา ๑๗๐๐ ยกเว้นเจ้าหน้าที่รักษาการณ์และเจ้าหน้าที่เวรท่าลายวัดถูระเบิดกองท่าลายวัดถูระเบิด กรมสรรพาวุธทหารอากาศ
- ๖.๗ ยานพาหนะของ กรมสรรพาวุธทหารอากาศ ผ่านเข้า-ออกช่องทางจะต้องมีใบอนุญาตของผู้มีอำนาจอนุญาตให้ใช้ยานพาหนะแสดงต่อเจ้าหน้าที่รักษาการณ์ประจำช่องทางในขณะผ่านออก และให้เจ้าหน้าที่รักษาการณ์รวบรวมใบอนุญาตนำยานพาหนะออก เสนอนายทหารรักษาความปลอดภัย กรมสรรพาวุธทหารอากาศ ก่อนเวลา ๐๙๐๐ ของวันราชการถัดไป เพื่อนำส่งส่วนราชการที่ออกใบอนุญาตตรวจสอบความถูกต้อง
- ๖.๘ การนำพัสดุใด ๆ ออกนอกพื้นที่รักษาความปลอดภัย จะต้องมีการนำใบอนุญาตนำพัสดุออกที่ทางราชการกำหนด แสดงต่อเจ้าหน้าที่รักษาการณ์ประจำช่องทางทุกครั้ง ผู้มีอำนาจอนุญาตและรับผิดชอบในการนำออกได้ต้องเป็นผู้มีตำแหน่งระดับหัวหน้าแผนกหรือทำการแทนหัวหน้าแผนกขึ้นไปและให้เจ้าหน้าที่รักษาการณ์รวบรวมใบนำออกเสนอนายทหารรักษาความปลอดภัยก่อนเวลา ๐๙๐๐ ของวันราชการถัดไป เพื่อนำส่งส่วนราชการที่ออกใบนำพัสดุดูออกตรวจสอบความถูกต้องต่อไป
๗. การจัดทำบันทึกบุคคลภายนอก และยานพาหนะผ่านเข้า-ออกพื้นที่รักษาความปลอดภัย กรมสรรพาวุธทหารอากาศ
- ๗.๑ พื้นที่รักษาความปลอดภัย กรมสรรพาวุธทหารอากาศ ณ ที่ตั้งดอนเมืองให้เสมียนเวรศูนย์รักษาการณ์ กรมสรรพาวุธทหารอากาศ หรือผู้ช่วยนายทหารเวรศูนย์รักษาการณ์ กรมสรรพาวุธทหารอากาศ เป็นผู้จัดทำบันทึกทั้งในและนอกเวลาราชการและวันหยุดราชการ

๗.๒ พื้นที่รักษาความปลอดภัย กองโรงงานสรรพาวุธ ๓ กรมสรรพาวุธทหารอากาศ ให้ผู้ช่วยนายทหารเวรศูนย์รักษาการณ์กรมสรรพาวุธทหารอากาศ เป็นผู้จัดบันทึกทั้งในและนอกเวลาราชการ และวันหยุดราชการ

๗.๓ พื้นที่รักษาความปลอดภัย แผนกคลังแสง ๑ กองคลังแสง กรมสรรพาวุธทหารอากาศ ให้เสมียนเวรศูนย์รักษาการณ์ กรมสรรพาวุธทหารอากาศ ณ ที่ตั้งทุ่งสีกัน เป็นผู้จัดบันทึกทุกครั้งที่มีการอนุมัติให้บุคคลภายนอกและยานพาหนะผ่านเข้า-ออก

๘. การจอดยานพาหนะของข้าราชการ, ลูกจ้าง และพนักงานราชการ กรมสรรพาวุธทหารอากาศ ในพื้นที่รักษาความปลอดภัย กรมสรรพาวุธทหารอากาศ นอกเวลาราชการ

๘.๑ ข้าราชการ, ลูกจ้าง และพนักงานราชการ กรมสรรพาวุธทหารอากาศ จะต้องทำรายงานชี้แจงเหตุผลความจำเป็นแจ้งกำหนดวัน เวลา พร้อมทั้งประเภทของยานพาหนะ และหมายเลขทะเบียนยานพาหนะเพื่อขออนุญาตจอดยานพาหนะนอกเวลาราชการ ถึง เจ้ากรมสรรพาวุธทหารอากาศก่อนนำยานพาหนะจอดในพื้นที่รักษาความปลอดภัยของ กรมสรรพาวุธทหารอากาศ

๘.๒ การจอดยานพาหนะนอกเวลาราชการอนุญาตให้เฉพาะผู้มาปฏิบัติหน้าที่เวร-ยามรักษาการณ์ กรมสรรพาวุธทหารอากาศ, เจ้าหน้าที่เวรทำลายวัตถุระเบิด และผู้ปฏิบัติราชการต่อเนื่องเท่านั้น

๘.๓ การกำหนดมาตรการรักษาความปลอดภัยในบริเวณ สพ.ทอ.การจอดยานพาหนะ ค้างคืนให้จอดบริเวณพื้นที่ปฏิบัติงานของผู้ขออนุญาตให้เป็นระเบียบและเห็นเด่นชัดพร้อมวางบัตรอนุญาตจอดยานพาหนะค้ำคืนบริเวณกระจกหน้ารถด้วย

๙. เครื่องช่วยในการรักษาความปลอดภัย

๙.๑ เครื่องกีดขวางโดยรอบอาณาเขต

๙.๑.๑ สถานที่ตั้งหน่วยเป็นแบบเปิด-ปิด กิ่งควบคุม

๙.๑.๒ เขตจำกัดของสถานที่ที่มี นายทหารเวรศูนย์รักษาการณ์ กรมสรรพาวุธทหารอากาศ และผู้ช่วยนายทหารเวรศูนย์รักษาการณ์ กรมสรรพาวุธทหารอากาศ ณ ที่ตั้งนั้น ๆ ควบคุมพื้นที่ กรมสรรพาวุธทหารอากาศ

๙.๑.๓ มีรั้วลวดหนามรั้งคอนกรีต และมีคูระบายน้ำโดยรอบที่ตั้ง

๙.๑.๔ มีหอสังเกตการณ์ในทีโล่งจำนวน ๒ หอ ที่แผนกคลังแสง ๑ กองคลังแสง กรมสรรพาวุธทหารอากาศ

๙.๒ เครื่องหมายและป้าย

มีป้ายแสดงพื้นที่ควบคุม, พื้นที่หวงห้าม, พื้นที่หวงห้ามเด็ดขาด และเครื่องหมายจราจรในบริเวณพื้นที่

๙.๓ กำหนดเวลาเปิด-ปิด และการบังคับใช้ช่องทาง

๙.๓.๑ ช่องทาง กรมสรรพาวุธทหารอากาศ ๑ เปิดเวลา ๐๖๐๐ ปิดเวลา ๒๒๐๐ ในวันปฏิบัติราชการให้บุคคลเข้าออก และยานพาหนะผ่านเข้า และปิดตลอดเวลาในวันหยุดราชการ

๙.๓.๒ ช่องทาง กรมสรรพาวุธทหารอากาศ ๒ เปิดเวลา ๐๖๐๐ ปิดเวลา ๑๗๐๐ ในวันปฏิบัติราชการให้บุคคลเข้าออก และยานพาหนะผ่านออก และปิดตลอดเวลาในวันหยุดราชการ



๙.๓.๓ ช่องทาง กองโรงงานสรรพาวุธ ๓ กรมสรรพาวุธทหารอากาศ เปิดเวลา ๐๖๐๐ ปิดเวลา ๑๗๐๐ ในวันปฏิบัติราชการให้บุคคล และยานพาหนะผ่านเข้าออก และปิดตลอดเวลาในวันหยุดราชการ

๙.๓.๔ ช่องทาง แผนกคลังแสง ๑ กองคลังแสง กรมสรรพาวุธทหารอากาศ ปิดตลอดเวลา อนุญาตให้บุคคลที่มีบัตรแสดงตนผ่านเข้าออก เจ้าหน้าที่ของแผนกคลังแสง ๑ กองคลังแสง กรมสรรพาวุธทหารอากาศและเจ้าหน้าที่ที่เกี่ยวข้องเท่านั้น

๙.๔ ระบบแสงสว่างที่ใช้ในการรักษาความปลอดภัย

๙.๔.๑ มีแสงสว่างตามอาคาร พอสังเกตการณ์ได้

๙.๔.๒ นิรภัยภาคพื้นตรวจสอบให้อยู่ในสภาพใช้งานได้ตลอดเวลา

๙.๔.๓ เมื่อกระแสไฟฟ้าขัดข้องในยามวิกาลติดต่อ กรมช่างโยธาทหารอากาศ ส่ง จนท.มาดำเนินการแก้ไข และขอรับการสนับสนุนเครื่องกำเนิดไฟฟ้าแบบเคลื่อนที่ตามความจำเป็น

๙.๔.๔ ระบบป้องกันการลัดวงจร ใช้สวิตซ์ตัดไฟ

๙.๕ ระบบสัญญาณแจ้งภัย

๙.๕.๑ สัญญาณแจ้งภัยใช้ระฆังตามจุดตรวจ และนกหวีดประจำกาย และโทรศัพท์ กรมสื่อสารอิเล็กทรอนิกส์ทหารอากาศ

๙.๕.๒ นายทหารเวรศูนย์รักษาการณ์ กรมสรรพาวุธทหารอากาศ และผู้ช่วย นายทหารเวรศูนย์รักษาการณ์ กรมสรรพาวุธทหารอากาศ ณ ที่ตั้งนั้น ๆ เป็นผู้รับผิดชอบ

๙.๖ การติดต่อสื่อสาร ศูนย์รักษาการณ์ กรมสรรพาวุธทหารอากาศ อาคารที่พัก เจ้าหน้าที่เวร-ยามรักษาการณ์ กองโรงงานสรรพาวุธ ๓ กรมสรรพาวุธทหารอากาศ และศูนย์รักษาการณ์ แผนกคลังแสง ๑ กองคลังแสง กรมสรรพาวุธทหารอากาศ เป็นที่ติดตั้งโทรศัพท์ในการติดต่อสื่อสาร

๑๐. หน่วยรักษาการณ์

๑๐.๑ นายทหารเวรศูนย์รักษาการณ์ กรมสรรพาวุธทหารอากาศ, ผู้ช่วยนายทหารเวรศูนย์รักษาการณ์กรมสรรพาวุธทหารอากาศ และเสมียนเวรศูนย์รักษาการณ์ กรมสรรพาวุธทหารอากาศ รักษาการณ์ ณ ที่ตั้งนั้น ๆ ตลอด ๒๔ ชั่วโมง

๑๐.๒ เวรตรวจกรมสรรพาวุธทหารอากาศจัดจากนายทหารประทวน จำนวน ๙ นาย เข้าเวรตรวจตั้งแต่เวลา ๐๙๐๐-๐๙๐๐ ของวันถัดไป

๑๐.๓ ยามรักษาการณ์เข้าเวรผลัดละ ๖ ชั่วโมง มี ๒ ผลัด ตลอด ๒๔ ชั่วโมง

๑๐.๔ จุดรักษาการณ์ที่สำคัญ ได้แก่ แผนกคลังแสง ๑ กองคลังแสง กรมสรรพาวุธทหารอากาศ

๑๐.๕ อาวุธประจำกายของเจ้าหน้าที่รักษาการณ์ ในขณะที่ปฏิบัติหน้าที่

๑๐.๕.๑ นายทหารเวรศูนย์รักษาการณ์ กรมสรรพาวุธทหารอากาศ ณ ที่ตั้งดอนเมือง ใช้ปืนพกอัตโนมัติ ขนาด .๓๘ นิ้ว (PISTOL AUTOMATIC CAL. .38 COLT) จำนวน ๑ กระบอก พร้อมกระสุน ๙ นัด ซองบรรจุกระสุน ๒ ซอง

๑๐.๕.๒ นายทหาร...

๑๐.๕.๒ นายทหารเวรศูนย์รักษาการณ์ กรมสรรพาวุธทหารอากาศ และผู้ช่วยนายทหารเวรศูนย์รักษาการณ์กรมสรรพาวุธทหารอากาศ ณ ที่ตั้งทุ่งสีกัน ใช้ปืนพกอัตโนมัติ ขนาด .๓๘ นิ้ว (PISTOL AUTOMATIC CAL. .38 COLT) ตำแหน่งละ ๑ กระบอก พร้อมกระสุน กระบอกละ ๙ นัด ของบรรจุกระสุน ๒ ซอง

๑๐.๕.๓ เเวรตรวจกรมสรรพาวุธทหารอากาศ และยามรักษาการณ์ช่องทาง ณ ที่ตั้งดอนเมือง และทุ่งสีกัน ใช้ดาบปลายปืน ปลาย.๖๖

๑๐.๖ การฝึกอบรมเจ้าหน้าที่เวร-ยามรักษาการณ์ กรมสรรพาวุธทหารอากาศ มีการฝึกอบรมเดือนละ ๒ ครั้งโดยหัวหน้าหมวดรักษาการณ์ กองบริการ กรมสรรพาวุธทหารอากาศ เป็นผู้ฝึกอบรม

๑๐.๗ การใช้สัญญาณผ่าน และสัญญาณตอบรับจาก กรมข่าวทหารอากาศ

๑๑. การปฏิบัติในกรณีฉุกเฉิน

๑๑.๑ ให้เจ้าหน้าที่เวร-ยามรักษาการณ์ ในจุดที่ใช้เครื่องมือสื่อสารที่มีอยู่แจ้ง นายทหารเวรศูนย์รักษาการณ์กรมสรรพาวุธทหารอากาศ และผู้ช่วยนายทหารเวรศูนย์รักษาการณ์ กรมสรรพาวุธ ทหารอากาศ ณ ที่ตั้งนั้น ๆ เข้าระงับเหตุขั้นต้น หรือรอรับคำสั่งจากผู้บังคับบัญชา


๑๑.๒ เตรียมกำลังเจ้าหน้าที่รักษาการณ์ ให้พร้อมเพื่อรับเหตุการณ์ที่จะเกิดขึ้น หรือรอรับคำสั่งจากผู้บังคับบัญชาหน่วยเหนือในกรณีที่เกิดการก่อวินาศกรรม การก่อความไม่สงบหรือเพลิงไหม้ เป็นต้น

๑๒. คำแนะนำในการประสานงาน

๑๒.๑ ติดต่อประสานกับผู้บังคับบัญชาโดยตรง

๑๒.๒ ติดต่อประสานหน่วยทหารข้างเคียง (ผนวก ค-๗)

๑๒.๓ ติดต่อเจ้าหน้าที่ฝ่ายปกครองและตำรวจ (ผนวก ค-๗)

พลอากาศโท   
(อติเรก สุวคนธ์)

เจ้ากรมสรรพาวุธทหารอากาศ

ผนวก ข - ๑

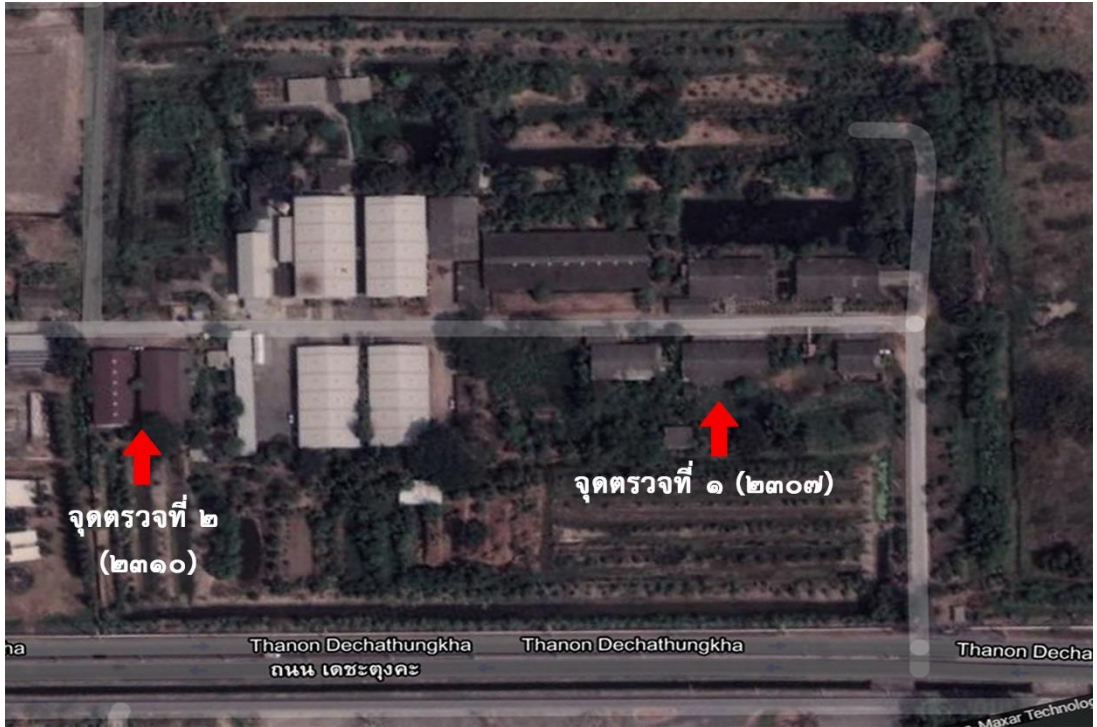


แผนผังกรรมสรรพาวุธทหารอากาศ



ผนวก ข - ๒

จุดตรวจพื้นที่ กรว.๓ สพ.ทอ.



จุดตรวจพื้นที่ แผนกคลังแสง ๑ กองคลังแสง กรมสรรพาวุธทหารอากาศ



## ผนวก ค

รูปแบบบัตรแสดงตน และบัตรยานพาหนะ

### ผนวก ค - ๑

บัตรแสดงตนข้าราชการ ลูกจ้าง พนักงานราชการ กรมสรรพาวุธทหารอากาศ



หมายเหตุ

๑. ขนาดของบัตรกว้าง ๕.๔ เซนติเมตร ยาว ๘.๖ เซนติเมตร
๒. พื้นที่บัตรแถบด้านบนและด้านล่างสีแดง สัญลักษณ์ กรมสรรพาวุธทหารอากาศ แถบตรงกลาง สีเหลือง ตัวอักษรสีขาว
๓. รูปถ่าย ขนาด ๑ นิ้ว
๔. คำแนะนำและลายเซ็นของผู้บังคับบัญชา

## ผนวก ค - ๒

บัตรแสดงตนบุคคลภายนอกที่เข้ามาติดต่อราชการเป็นการชั่วคราวใน พื้นที่รักษาความปลอดภัย  
กรมสรรพาวุธทหารอากาศ

ด้านหน้า

ด้านหลัง



คำเตือน

- ติดบัตรนี้ขณะอยู่ในเขต สพ.ทอ.
- ห้ามนำบัตรนี้ให้ผู้อื่นใช้โดยเด็ดขาด
- บัตรสูญหายแจ้ง สน.รปภ.สพ.ทอ. (๐ ๒๕๓๔ ๓๔๒๓)

พล.อ.ท.

จก.สพ.ทอ.



คำเตือน

- ติดบัตรนี้ขณะอยู่ในเขต สพ.ทอ.
- ห้ามนำบัตรนี้ให้ผู้อื่นใช้โดยเด็ดขาด
- บัตรสูญหายแจ้ง สน.รปภ.สพ.ทอ. (๐ ๒๕๓๔ ๓๔๒๓)

พล.อ.ท.

จก.สพ.ทอ.



คำเตือน

- ติดบัตรนี้ขณะอยู่ในเขต สพ.ทอ.
- ห้ามนำบัตรนี้ให้ผู้อื่นใช้โดยเด็ดขาด
- บัตรสูญหายแจ้ง สน.รปภ.สพ.ทอ. (๐ ๒๕๓๔ ๓๔๒๓)

พล.อ.ท.

จก.สพ.ทอ.

หมายเหตุ

๑. ขนาดของบัตรกว้าง ๖ เซนติเมตร ยาว ๘.๕ เซนติเมตร

๒. พื้นที่บัตรสีเหลือง (ติดต่อในส่วนกองบังคับการ), สีชมพู (ติดต่อในส่วนหน่วยขึ้นตรง  
กรมสรรพาวุธทหารอากาศ), สีฟ้า (ขอเข้าทำการก่อสร้างในพื้นที่ของ กรมสรรพาวุธทหารอากาศ) ตัวอักษรสีดำ  
สัญลักษณ์ กรมสรรพาวุธทหารอากาศ อยู่กึ่งกลาง

๓. ด้านหลังบัตรเป็นคำเตือน

## ผนวก ค - ๓

บัตรแสดงตนบุคคลภายนอกเข้ามาประกอบกิจการในพื้นที่รักษาความปลอดภัย กรมสรรพาวุธทหารอากาศ

### ด้านหน้า



รูปถ่าย

สพ.ทอ.

ชื่อ - สกุล

ผู้ประกอบกิจการ

หมายเลขประจำตัว

บัตรหมดอายุ ๓๐ ก.ย.๖๒

### ด้านหลัง

สน.รปภ.สพ.ทอ.

- ▶ วันออกบัตร
- ▶ ติดบัตรนี้ตลอดเวลาขณะอยู่ใน สพ.ทอ.
- ▶ บัตรสูญหายแจ้ง สน.รปภ.สพ.ทอ.

โทร. ๐ ๒๕๓๔ ๓๔๒๓

พล.อ.ท.

จก.สพ.ทอ.

### หมายเหตุ

๑. ขนาดของบัตรกว้าง ๖ เซนติเมตร ยาว ๙ เซนติเมตร
๒. พื้นที่บัตรสีเขียว สัญลักษณ์ กรมสรรพาวุธทหารอากาศ มุมบนด้านขวา ตัวอักษรสีดำ
๓. รูปถ่ายขนาด ๑ นิ้ว
๔. ด้านหลัง วันออกบัตร วันหมดอายุ และลายมือชื่อผู้ออกบัตร



ผนวก ค - ๔  
บัตรนักศึกษาฝึกงาน

ด้านหน้า



นักศึกษาฝึกงาน

หน่วยที่ฝึกงาน

สพ.ทอ.



ชื่อ - สกุล

บัตรหมดอายุ ๓๐ ก.ย.๖๒

ด้านหลัง

สน.รปภ.สพ.ทอ.

- ▶ วันออกบัตร วันหมดอายุ
- ▶ ติดบัตรนี้ตลอดเวลาขณะอยู่ใน สพ.ทอ.
- ▶ บัตรสูญหายแจ้ง สน.รปภ.สพ.ทอ.

โทร. ๐ ๒๕๓๔ ๓๔๒๓

พล.อ.ท.

จก.สพ.ทอ.

หมายเหตุ

๑. ขนาดของบัตรกว้าง ๖ เซนติเมตร ยาว ๙ เซนติเมตร
๒. พื้นที่บัตรสีขาว สัญลักษณ์ กรมสรรพาวุธทหารอากาศ มุมบนด้านขวา ตัวอักษรสีดำ
๓. รูปถ่ายขนาด ๑ นิ้ว
๔. ด้านหลัง วันออกบัตร วันหมดอายุ และลายมือชื่อผู้ออกบัตร

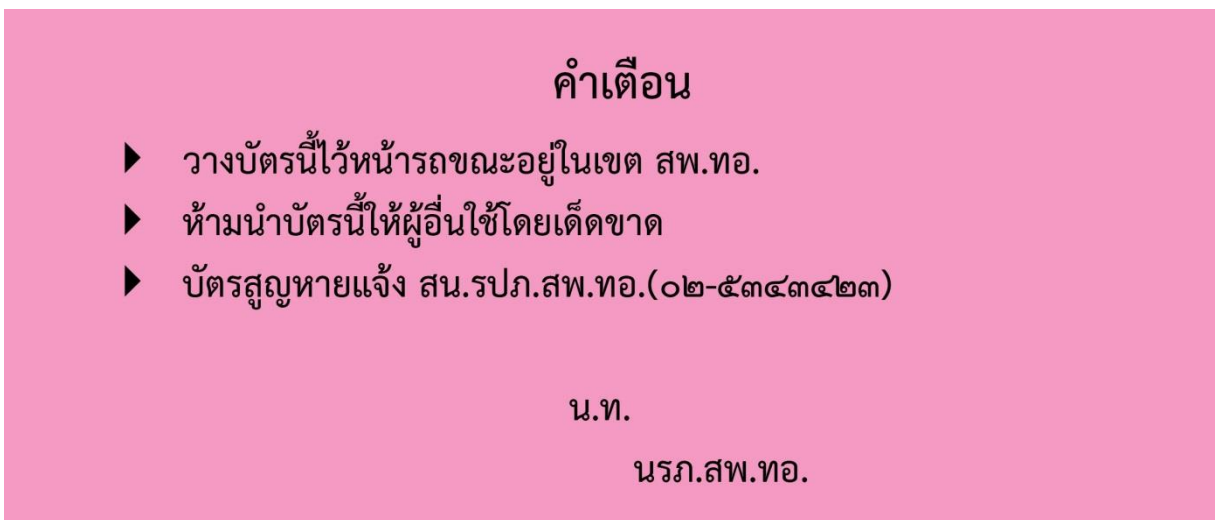
## ผนวก ค - ๕

บัตรยานพาหนะบุคคลภายนอกเข้ามาติดต่อราชการเป็นการชั่วคราวภายในพื้นที่รักษาความปลอดภัย  
กรมสรรพาวุธทหารอากาศ

### ด้านหน้า



### ด้านหลัง



### หมายเหตุ

๑. ขนาดของบัตรกว้าง ๘.๕ เซนติเมตร ยาว ๒๐ เซนติเมตร
๒. พื้นที่บัตรสีชมพู สัญลักษณ์ กรมสรรพาวุธทหารอากาศ มุมบนด้านซ้ายตัวอักษรสีดำ
๓. ด้านหลังเป็นคำเตือน

# บัตรอนุญาตจอดยานพาหนะส่วนบุคคล

ในเขตบริเวณ สพ.ทอ.

(นอกเวลาราชการ ตั้งแต่เวลา ๒๐๐๐ - ๐๖๐๐)

ชื่อเจ้าของยานพาหนะ..... สังกัด.....

ประเภทยานพาหนะ..... ยี่ห้อ.....

หมายเลขทะเบียน..... สี.....

อนุญาตให้จอดได้เฉพาะพื้นที่จอดรถยนต์บริเวณ สพ.ทอ.ตามวันที่ระบุไว้เท่านั้น  
หากไม่ปฏิบัติตามมาตรการที่กำหนด สพ.ทอ.จะดำเนินการตามที่เห็นสมควรต่อไป

วันที่.....ถึงวันที่.....

(ลงชื่อ) น.ท.

...../...../.....



ผนวก ค - ๗

หมายเลขโทรศัพท์กองทัพอากาศ กรณีฉุกเฉิน

แจ้งเหตุด่วน, เหตุร้าย	๑๙๑
เพลิงไหม้	๑๙๒
ศูนย์แจ้งข่าวยาเสพติด	๑๙๓
แจ้งเหตุด่วน,เหตุร้าย กองทัพอากาศ	๑๙๔
ศูนย์ปฏิบัติการกองทัพอากาศ	๑๙๕
แจ้งอากาศยานอุบัติเหตุ	๑๙๖
ศูนย์ประสานรักษาความปลอดภัย บก.ทอ.	๑๙๗
รพพยาบาลฉุกเฉิน (ร.พ.ภูมิพลอดุลยเดช)	๑๙๘
ฉุกเฉิน ศูนย์ปฏิบัติการกองทัพอากาศ	๑๓๖๓

**หมายเลขโทรศัพท์ ที่ทำการเขต (บริเวณตอนเมือง) สถานีตำรวจ และดับเพลิง**

เขตดอนเมือง	๐ ๒๕๖๕ ๙๔๒๔-๓๓
เขตบางเขน	๐ ๒๕๒๑ ๐๖๖๖
เขตสายไหม	๐ ๒๑๕๘ ๗๓๕๐
เขตหลักสี่	๐ ๒๙๘๒ ๒๐๘๐
เทศบาลเมืองคูคต	๐ ๒๑๙๑ ๑๕๕๕-๖๑
เทศบาลนครรังสิต	๐ ๒๕๖๗ ๖๐๐๙
สน.ดอนเมือง	๐ ๒๕๖๖ ๑๓๘๑-๒ ๐ ๒๕๖๖ ๒๙๖๑
สน.บางเขน	๐ ๒๕๒๑ ๒๒๓๒ ๐ ๒๕๒๑ ๐๐๗๐
สน.สายไหม	๐ ๒๕๓๓ ๗๒๙๗
สน.ทุ่งสองห้อง	๐ ๒๕๗๔ ๖๔๖๕
สภ.คูคต	๐ ๒๕๓๑ ๒๖๗๙ ๐ ๒๕๓๑ ๘๙๙๙

สภ.ประตุน้ำจุกพาลงกรณ์ (รังสิต)

๐ ๒๙๕๙ ๒๓๐๒-๗

สถานีดับเพลิงบางเขน

๐ ๒๕๒๑ ๐๓๙๗

๐ ๒๕๒๑ ๑๕๕๗

สถานีดับเพลิงคูคต

๐ ๒๙๙๔ ๘๖๙๒

กู้ชีพ, กู้ชีพ, เทศบาลนครรังสิต

๐ ๑๕๖๗ ๓๓๘๘

สถานีดับเพลิงทหารอากาศ

๐ ๒๕๓๔ ๕๐๓๐-๑

# ผนวก ง

แบบรับ-ฝากกุญแจ

### แบบรับ-ฝากกุญแจ

ลูกกุญแจ		ประจำ สถานที่	ลายมือชื่อ		วัน,เดือน,ปี เวลาที่ฝาก	ลายมือชื่อ ผู้รับคืน	วัน,เดือน,ปี เวลาที่รับคืน	หมายเหตุ
หมายเลข	จำนวน		ผู้ฝาก	ผู้รับฝาก				

หมายเหตุ ส่วนราชการสามารถเพิ่มเติมรายการในรายละเอียดได้ตามความเหมาะสม

- ทราบแล้ว

(ยศ - ชื่อ).....

นายทหารเวรศูนย์รักษาการณ์ สพ.ทอ.

...../...../.....

# ผนวก จ

แบบรายงานของเจ้าหน้าที่เวร-ยามรักษาการณ์  
กรมสรรพาวุธทหารอากาศ



### แบบรายงานนายทหารเวรศูนย์รักษาการณ์

#### กรมสรรพาวุธทหารอากาศ

(ส่วนราชการ).....

วันที่.....เดือน.....พ.ศ.....

เรื่อง รายงานประจำวัน

เรียน .....

ด้วยเมื่อ (วันที่ เดือน พ.ศ. เวลา) ..... กระผม/ดิฉัน ..... (ยศ ชื่อ ชื่อสกุล) .....

ได้รับมอบหน้าที่นายทหารเวรศูนย์รักษาการณ์ ..... (ชื่อส่วนราชการ) .....

จาก ..... (ยศ. ชื่อ ชื่อสกุล) ..... ระหว่างปฏิบัติหน้าที่ได้ตรวจเหตุการณ์และสถานที่ดังต่อไปนี้

ลำดับ	รายการ	เหตุการณ์	การปฏิบัติ	หมายเหตุ

ครั้นเมื่อ (วันที่ เดือน พ.ศ. เวลา) ..... กระผม/ดิฉัน ได้มอบหน้าที่นายทหารเวรศูนย์รักษาการณ์

(ชื่อส่วนราชการ) ..... พร้อมกับ ..... (หลักฐานและหรือสิ่งที่จะส่งมอบ) .....

ให้ ..... (ยศ. ชื่อ. สกุล) ..... อยู่ปฏิบัติหน้าที่ต่อไปเป็นที่เรียบร้อยแล้ว

จึงเรียนมาเพื่อทราบ

(ลงชื่อ).....ผู้ส่ง

(ลงชื่อ).....ผู้รับ

หมายเหตุ ช่องรายการ สามารถเพิ่มเติมได้ตามความเหมาะสม

### แบบรายงานผู้ช่วยนายทหารเวรศูนย์รักษาการณ์

#### กรมสรรพาวุธทหารอากาศ

(ส่วนราชการ).....

วันที่.....เดือน.....พ.ศ.....

เรื่อง รายงานประจำวัน

เรียน .....

ด้วยเมื่อ.....(วันที่ เดือน พ.ศ. เวลา)..... กระผม/ดิฉัน.....(ยศ,ชื่อ, ชื่อสกุล).....

ได้รับมอบหน้าที่ผู้ช่วยนายทหารเวรศูนย์รักษาการณ์.....(ชื่อส่วนราชการ)..... จาก

(ยศ, ชื่อ, ชื่อสกุล)..... ระหว่างปฏิบัติหน้าที่ได้ตรวจเหตุการณ์และสถานที่ดังต่อไปนี้

ลำดับ	รายการ	เหตุการณ์	การปฏิบัติ	หมายเหตุ

ครั้งเมื่อ.....(วันที่ เดือน พ.ศ. เวลา)..... กระผม/ดิฉัน ได้มอบหน้าที่ผู้ช่วยนายทหาร

เวร ศูนย์รักษาการณ์ (ชื่อส่วนราชการ).....

พร้อมกับบัญชีอาวุธและพัสดุตามบัญชีรับ-ส่งหน้าที่

นายทหารเวรศูนย์รักษาการณ์ จำนวน

รายการ ให้.....(ยศ, ชื่อ, สกุล).....

อยู่ปฏิบัติหน้าที่ต่อไปเป็นที่เรียบร้อยแล้ว

จึงเรียนมาเพื่อทราบ

(ลงชื่อ).....ผู้ส่ง

(ลงชื่อ).....ผู้รับ

หมายเหตุ ช่องรายการ สามารถเพิ่มเติมได้ตามความเหมาะสม

แบบรายงานเสมือนเวรศูนย์รักษาการณ์  
กรมสรรพาวุธทหารอากาศ

(ส่วนราชการ).....

วันที่.....เดือน.....พ.ศ.....

เรื่อง รายงานประจำวัน

เรียน .....

ด้วยเมื่อ (วันที่ เดือน พ.ศ. เวลา) ..... กระผม/ดิฉัน (ยศ, ชื่อ, ชื่อสกุล) .....

ได้รับมอบหน้าที่เสมือนเวร (ชื่อส่วนราชการ) ..... จาก (ยศ, ชื่อ, ชื่อสกุล) .....

ระหว่างปฏิบัติหน้าที่ได้ตรวจความเรียบร้อยของสิ่งของและสถานที่ในความรับผิดชอบดังต่อไปนี้

ลำดับ	รายการ	เหตุการณ์	การปฏิบัติ	หมายเหตุ

ครั้นเมื่อ (วันที่ เดือน พ.ศ. เวลา) ..... กระผม/ดิฉันได้มอบหน้าที่เสมือนเวร .....

(ชื่อส่วนราชการ) ..... พร้อมด้วยสิ่งของในความรับผิดชอบตามบัญชีข้างบนนี้ให้ .....

(ยศ, ชื่อ, สกุล) ..... อยู่ปฏิบัติหน้าที่ต่อไปเป็นที่เรียบร้อยแล้ว

จึงเรียนมาเพื่อทราบ

(ลงชื่อ).....ผู้ส่ง

(ลงชื่อ).....ผู้รับ

หมายเหตุ ช่องรายการ สามารถเพิ่มเติมได้ตามความเหมาะสม

## บันทึกการตรวจบริเวณ จนท.เวร-ยามรักษาการณ์ สพ.ทอ.

วันที่.....เดือน.....พ.ศ.....

ลำดับ	ชื่อ-สกุล	เวลาตรวจ	เหตุการณ์ทั่วไป	ลายมือชื่อ	ลายมือชื่อน.เวร ศรก.สพ.ทอ. และ ผช.น.เวร ศรก.สพ.ทอ.	เวลาตรวจ	หมายเหตุ

**หมายเหตุ** เมื่อ น.เวรศูนย์รักษาการณ์ สพ.ทอ.หรือ ผู้ช่วย น.เวรศูนย์รักษาการณ์ สพ.ทอ.ลงชื่อเรียบร้อยแล้วให้เสมียนเวร สพ.ทอ.

ณ ที่ตั้งดอนเมือง และทุ่งสีกัน นำเรียนส่ง มว.รักษาการณ์ฯ พร้อมสมุดรายงานเหตุการณ์ประจำวัน เวลา ๐๙๐๐

ถ้าเป็นวันหยุดราชการให้ส่งในวันเปิดทำการเพื่อเก็บไว้เป็นหลักฐานในการตรวจสอบ

**แบบรายงานเวร-ยามรักษาการณ์ส่วนราชการ**

(ส่วนราชการ).....

วันที่.....เดือน.....พ.ศ. ....

เรื่อง รายงานประจำวัน

เรียน .....

ด้วยเมื่อ วันที่ ..... เดือน.....พ.ศ. .... เวลา .....

กระผม.....ได้รับมอบหน้าที่จำเวร.....

จาก ..... ระหว่างปฏิบัติหน้าที่ได้ตรวจความเรียบร้อยของสิ่งของและ  
สถานที่ในความรับผิดชอบดังต่อไปนี้

๑. เหตุการณ์ทั่วไป

.....  
๒. การสุขาภิบาล

.....  
๓. การรับประทานอาหาร

ลำดับ	รายการ	ยอด เดิม	รายการ	รายการจำหน่วย									คงกอง	หมายเหตุ	
				ประจำ สำนักงาน	ประจำตัว	อนุญาต	ลา	ป่วย	โทษ	ขาด	หนี	รวม			
	<b>รวมทั้งสิ้น</b>														

ครั้นเมื่อ วันที่.....เดือน.....พ.ศ.....เวลา.....กระผมได้มอบหน้าที่จำเวร

.....พร้อมด้วยสิ่งของในความรับผิดชอบตามบัญชีข้างบนนี้ให้

.....อยู่ปฏิบัติหน้าที่ต่อไปเป็นที่เรียบร้อยแล้ว

จึงเรียนมาเพื่อทราบและดำเนินการต่อไป

(ลงชื่อ).....ผู้ส่ง

(ลงชื่อ).....ผู้รับ

หมายเหตุ ช่องรายการต่าง ๆ ส่วนราชการสามารถเพิ่มเติมได้ตามความเหมาะสม

แบบบันทึกการติดต่อ-เยี่ยม

ลำดับ	วัน เดือน ปี เวลา (มา)	ชื่อผู้มา ติดต่อ - เยี่ยม	ที่อยู่	ชื่อผู้รับการ ติดต่อ - เยี่ยม	วัน เดือน ปี เวลา (กลับ)	หมายเหตุ

- หมายเหตุ
๑. ช่องรายการต่าง ๆ ส่วนราชการสามารถเพิ่มเติมได้ตามความเหมาะสม
  ๒. ให้ผู้บันทึกการติดต่อ - เยี่ยม นำรายงานนี้เสนอนายทหารเวรหรือผู้บังคับหน่วยรักษาการณ์

## ผนวก จ

ระเบียบปฏิบัติทหารกองประจำการที่ปฏิบัติหน้าที่เวรรักษาการณ์  
ของกรมสรรพาวุธทหารอากาศ

**ผนวก ฉ**  
**ระเบียบปฏิบัติทหารกองประจำการที่ปฏิบัติหน้าที่เวรรักษาการณ์**  
**ของกรมสรรพาวุธทหารอากาศ**

-----

เพื่อเป็นแนวทางการปฏิบัติของทหารกองประจำการที่ปฏิบัติหน้าที่เวรรักษาการณ์ ตามหน่วยรักษาการณ์ต่าง ๆ ของ กรมสรรพาวุธทหารอากาศ จึงกำหนดระเบียบปฏิบัติต่อทหารกองประจำการที่ปฏิบัติหน้าที่เวรรักษาการณ์ ดังนี้

ข้อ ๑ ระเบียบนี้เรียกว่า “ระเบียบทหารกองประจำการที่ปฏิบัติหน้าที่เวรรักษาการณ์ของกรมสรรพาวุธทหารอากาศ”

ข้อ ๒ ระเบียบนี้ใช้กับทหารกองประจำการที่หน่วยบัญชาการอากาศโยธิน ส่งมาปฏิบัติหน้าที่รักษาการณ์ที่ กรมสรรพาวุธทหารอากาศ ณ ที่ตั้งดอนเมือง และที่ตั้งทุ่งสีกันเท่านั้น

ข้อ ๓ ในระเบียบนี้

๓.๑ “ทหารกองประจำการ” หมายความว่า ทหารกองประจำการที่หน่วยบัญชาการอากาศโยธิน ส่งมาปฏิบัติหน้าที่ที่ กรมสรรพาวุธทหารอากาศ และได้รับการแต่งตั้งให้ปฏิบัติหน้าที่เวรรักษาการณ์ ตามวันเวลาและจุดรักษาการณ์ที่กำหนด

๓.๒ “เวรรักษาการณ์” หมายความว่า เวรรักษาการณ์ กรมสรรพาวุธทหารอากาศ

หน้าที่และการบังคับบัญชา

ข้อ ๔ ทหารกองประจำการที่ปฏิบัติหน้าที่เวรรักษาการณ์ มีหน้าที่ดังนี้

๔.๑ ปฏิบัติหน้าที่ ตามวันเวลาและจุดรักษาการณ์ ที่ได้รับการแต่งตั้งเป็นสายลักษณะอักษรโดยเคร่งครัด จะละทิ้งหน้าที่ไปจากสถานที่หรือบริเวณที่รับผิดชอบไม่ได้โดยเด็ดขาด นอกจากมีผู้มาเปลี่ยนเวรหรือตามคำสั่งของผู้มีอำนาจปกครองบังคับบัญชา

๔.๒ ขณะปฏิบัติหน้าที่ต้องตรวจตราเฝ้าระวังและรักษาความปลอดภัย อาคารสถานที่ บุคคล และทรัพย์สินของทางราชการ ให้พ้นจากการโจรกรรม จารกรรม และการก่อวินาศกรรมหรือเหตุอื่นใดที่ทำให้เกิดความเสียหายต่อทางราชการ

๔.๓ ต้องปฏิบัติตามคำสั่งของผู้ปกครองบังคับบัญชา ตามข้อ ๕ และผู้รับมอบอำนาจบังคับบัญชาตามข้อ ๖

๔.๔ รายงานการล่วงละเมิดของบุคคลหรือมีเหตุการณ์ไม่ปกติใดด้วยวาจา ต่อผู้รับมอบอำนาจการปกครองบังคับบัญชา ตามข้อ ๖ ที่อยู่ใกล้ที่สุดโดยทันที

ข้อ ๕ ผู้ปกครองบังคับบัญชา ทหารกองประจำการที่ปฏิบัติหน้าที่เวรรักษาการณ์ ได้แก่

๕.๑ เจ้ากรมสรรพาวุธทหารอากาศ

๕.๒ รองเจ้ากรมสรรพาวุธทหารอากาศ

๕.๓ เสนาธิการกรมสรรพาวุธทหารอากาศ

๕.๔ หัวหน้ากอง กองบริการ กรมสรรพาวุธทหารอากาศ

๕.๕ รองหัวหน้ากอง กองบริการ กรมสรรพาวุธทหารอากาศ

๕.๖ หัวหน้าหมวดรักษาการณ์ กองบริการ กรมสรรพาวุธทหารอากาศ

ข้อ ๖ ผู้รับมอบ...



ข้อ ๖ ผู้รับมอบอำนาจการปกครองบังคับบัญชา ทหารกองประจำการที่ปฏิบัติหน้าที่เวรรักษาการณ์ ได้แก่

๖.๑ ผู้บังคับหน่วยรักษาการณ์ (หัวหน้าหมวดรักษาการณ์ กองบริการ กรมสรรพาวุธทหารอากาศ) หรือผู้ได้รับแต่งตั้งเป็นลายลักษณ์อักษรจากผู้บังคับหน่วยรักษาการณ์

๖.๒ นายทหารเวรศูนย์รักษาการณ์ กรมสรรพาวุธทหารอากาศ

ข้อ ๗ ผู้มีอำนาจตรวจการักษาการณ์ ของทหารกองประจำการ ได้แก่

๗.๑ ผู้ปกครองบังคับบัญชา ตามข้อ ๕ และผู้รับมอบอำนาจการปกครองบังคับบัญชา ตามข้อ ๖

๗.๒ นายทหารเวรอำนาจการกองทัพอากาศและผู้ช่วยนายทหารเวรอำนาจการกองทัพอากาศ

๗.๓ นายทหารสัญญาบัตรผู้ได้รับแต่งตั้งเป็นลายลักษณ์อักษร ให้ตรวจการปฏิบัติหน้าที่รักษาการณ์แทนผู้ปกครองบังคับบัญชาตาม ข้อ ๕

ข้อ ๘ ให้หมวดรักษาการณ์ กองบริการ กรมสรรพาวุธทหารอากาศ มีหน้าที่ในการจัดการทหารกองประจำการปฏิบัติหน้าที่เวรรักษาการณ์ และให้รายงานมาพร้อมกับการจัดเจ้าหน้าที่เวรยามรักษาการณ์ กรมสรรพาวุธทหารอากาศ

#### การปฏิบัติต่อทหารกองประจำการในขณะที่ไม่ได้ปฏิบัติหน้าที่รักษาการณ์

ข้อ ๙ ทหารกองประจำการในขณะที่ไม่ได้ปฏิบัติหน้าที่เวรรักษาการณ์ ต้องอยู่ภายในบริเวณหน่วยรักษาการณ์หรืออาคารที่พักที่กรมสรรพาวุธทหารอากาศกำหนดให้เท่านั้น ห้ามออกนอกบริเวณโดยเด็ดขาด เว้นแต่ได้รับอนุญาตเป็นลายลักษณ์อักษรจากผู้ปกครองบังคับบัญชาเท่านั้น

ข้อ ๑๐ นายทหารเวรศูนย์รักษาการณ์กรมสรรพาวุธทหารอากาศ รวมแฉวทหารกองประจำการ เพื่อตรวจสอบยอดกำลังพลอย่างน้อยวันละ ๒ ครั้งตามเวลาที่เหมาะสม

ข้อ ๑๑ ห้ามทหารกองประจำการเข้าไปในอาคารสถานที่ปฏิบัติงานคลังสรรพาวุธ หรือคลังพัสดุต่าง ๆ ของกรมสรรพาวุธทหารอากาศ เว้นแต่มีเหตุการณ์ไม่ปกติ หรือได้รับคำสั่งผู้ปกครองบังคับบัญชา ตามข้อ ๕ และผู้รับมอบอำนาจการปกครองบังคับบัญชา ตามข้อ ๖

ข้อ ๑๒ ในวันหยุดราชการ ถ้าไม่มีเหตุการณ์อื่นใด ทหารกองประจำการที่ไม่ได้ปฏิบัติหน้าที่รักษาการณ์สามารถขออนุญาตลาได้ โดยให้อยู่ในดุลยพินิจของ หัวหน้าหมวดรักษาการณ์ กองบริการ กรมสรรพาวุธทหารอากาศ และต้องกลับเข้าหน่วยรักษาการณ์ตามวันเวลาที่กำหนดไว้ในบัตรอนุญาต โดยใช้บัตรอนุญาตแบบ ๑ และ แบบ ๒ ตามผนวก ฉ - ๑ ที่แนบ

ข้อ ๑๓ นายทหารเวรศูนย์รักษาการณ์กรมสรรพาวุธทหารอากาศ ตรวจสอบการกลับเข้าอาคารที่พักของทหารกองประจำการให้เป็นไปตามเวลาที่กำหนดในบัตรอนุญาต

ข้อ ๑๔ ให้หัวหน้าหมวดรักษาการณ์ กองบริการ กรมสรรพาวุธทหารอากาศ หรือผู้แทนฝึกระเบียบวินัยและชี้แจงระเบียบต่าง ๆ ให้ทหารกองประจำการสัปดาห์ละ ๒ ครั้ง (ครั้งละไม่ต่ำกว่า ๑ ชั่วโมง)

การแต่งกาย...

การแต่งกายของทหารกองประจำการ

ข้อ ๑๕ ทหารกองประจำการที่ปฏิบัติหน้าที่เวรรักษาการณ์ ให้แต่งเครื่องแบบชุดฝึก ติดบัตรแสดงตนว่าเป็นทหารกองประจำการรักษาการณ์ไว้ที่กระเป๋าสี้อยู่ด้านซ้าย และมีปลอกแขนทำด้วยผ้าสักหลาดสีขาว ขนาดกว้าง ๑๑.๕ เซนติเมตร ที่ขอบแขนบน และขอบล่างของปลอกแขนมีแถบสีฟ้าขนาดกว้าง ๐.๕ เซนติเมตร ข้างละ ๑ แถบ แต่ละแถบห่างจากขอบของปลอกแขน ๐.๕ เซนติเมตร กึ่งกลางปลอกแขน โดยมีข้อความ “เวรรักษาการณ์” สวมติดที่แขนเสื้อข้างขวากึ่งกลางระหว่างไหล่กับข้อศอก โดยให้ตัวอักษรอยู่ด้านนอกมองเห็นได้ง่าย

ข้อ ๑๖ ทหารกองประจำการในกรณีที่ไม่ได้ปฏิบัติหน้าที่เวรรักษาการณ์ ในวันปฏิบัติราชการ ให้สวมกางเกงชุดฝึกขายาวสีเทา เสื้อยืดคอปกสีฟ้ามีตรากรมสรรพาวุธทหารอากาศ และสวมรองเท้าผ้าใบสีดำเท่านั้น

ข้อ ๑๗ ทหารกองประจำการที่ได้รับอนุญาตให้ลา ให้แต่งเครื่องแบบชุดปกติ

.....

ผนวก ฉ - ๑

(ครุฑ)

บัตรอนุญาตลาแบบ ๑

ที่..... สังกัด .....

อนุญาตให้ผู้ถือบัตรนี้ออกนอกเขตที่ตั้งกรมกองทหารได้ตามกำหนดเวลาที่ได้รับอนุญาต

(ลงชื่อ) .....

ตำแหน่ง .....

---

(ด้านหลัง)

คำเตือน

ผู้ถือบัตรอนุญาตนี้ จะไปกิจใด ๆ ได้ไม่เกินเวลา ๒๔๐๐

ผนวก ฉ - ๒

บัตรอนุญาตลาแบบ ๒

<p>บัตรอนุญาตลาแบบ ๒</p> <p>ผู้ลา .....</p> <p>เครื่องหมาย.....</p> <p>ลาเพื่อ.....</p> <p>ผู้อนุญาต.....</p> <p>จำนวนวันลา.....วัน</p> <p>ตั้งแต่.....เวลา.....</p> <p>ถึง.....เวลา.....</p> <p>(ลงชื่อ) .....</p> <p>ตำแหน่ง.....</p>	<p>(ครุฑ)</p> <p>บัตรอนุญาตลาแบบ ๒</p> <p>อนุญาตให้.....เครื่องหมาย.....</p> <p>สังกัด.....</p> <p>ลาเพื่อ.....มีกำหนด.....</p> <p>ตั้งแต่วันที่.....เวลา.....</p> <p>ให้กลับเข้ารับราชการ วันที่.....เวลา.....</p> <p>(ลงชื่อ).....</p> <p>ตำแหน่ง.....</p>
---	--

(ด้านหลัง)

ถ้าผู้ถือบัตรนี้ลาต่อ ให้ผู้ที่อนุญาตให้ลานั้นชี้แจงรับรองไว้ในตารางต่อไปนี้

ครั้งที่	โดยเหตุ	ลาต่อ		ลงชื่อ ตำแหน่ง ผู้อนุญาต
		ตั้งแต่	ถึง	

ได้มีการลาต่อคือ



## ผนวก ช

อาวุธประจำกายของเจ้าหน้าที่เวร-ยามรักษาการณ์

## ผนวก ข

### อาวุธประจำกายของเจ้าหน้าที่เวร-ยามรักษาการณ์

๑. นายทหารเวรศูนย์รักษาการณ์ กรมสรรพาวุธทหารอากาศ และผู้ช่วยนายทหารเวร ศูนย์รักษาการณ์ กรมสรรพาวุธทหารอากาศ ให้มีอาวุธปืนพกอัตโนมัติ ขนาด .๓๘ นิ้ว (PISTOL AUTOMATICCAL..38 COLT) ๑ กระบอก กระสุนขนาด .๓๘ นิ้ว จำนวน ๙ นัด ของบรรจุกระสุน ๒ ของ โดยใช้ประกอบกับซองปืนชนิดร้อยเข็มขัดคาดเอว ซึ่งมีรูปร่างและขนาดเหมาะสมกับขนาดปืน การร้อยซองปืนกับเข็มขัดให้ร้อยอยู่ทางด้านขวามือ ประมาณแนวตะเข็บกางเกงด้านข้าง เข็มขัดคาดเอวทำด้วยด้ายถักหรือวัสดุเทียมด้ายถักสีน้ำเงินดำหรือเทา

๒. เวนตรวจ, ยามรักษาการณ์ กรมสรรพาวุธทหารอากาศ ที่เข้าเวรรักษาการณ์ ให้ใช้ดาบปลายปืนของปืนเล็กยาว ตำแหน่งละ ๑ เล่มโดยใช้ประกอบกับซองดาบชนิดร้อยเข็มขัดคาดเอว การร้อยซองปืนกับเข็มขัดให้ร้อยอยู่ทางด้านซ้ายมือ ประมาณแนวตะเข็บกางเกงด้านข้าง เข็มขัดคาดเอวทำด้วยด้ายถักหรือวัสดุเทียมด้ายถักสีน้ำเงินดำหรือเทา

๓. ให้หน่วยรักษาการณ์ กรมสรรพาวุธทหารอากาศ ณ ที่ตั้งทุ่งสีกันที่แผนกคลังแสง ๑ กองคลังแสง กรมสรรพาวุธทหารอากาศ มีอาวุธ กระสุน และยุทธภัณฑ์ ตามรายการดังนี้

๓.๑ ปืนเล็กยาวอัตโนมัติ ขนาด ๕.๕๖ มม.HK-33	จำนวน ๖	กระบอก
๓.๒ MAGAZINE RIFLE AUTO 5.56 HK-33	จำนวน ๑๒	อัน
๓.๓ กระสุนขนาด ๕.๕๖ มม.(หัวจริง)	จำนวน ๕๗๖	นัด

๔. อาวุธ กระสุน และยุทธภัณฑ์ ในข้อ ๓ ให้เก็บรักษาไว้ในตู้เหล็ก ซึ่งอยู่ภายในห้องของนายทหารเวรศูนย์รักษาการณ์ กรมสรรพาวุธทหารอากาศ ณ ที่ตั้งทุ่งสีกัน โดยมีกุญแจใส่ไว้ จำนวน ๒ สำหรับและประทับตราไว้ตลอดเวลา ลูกกุญแจสำหรับที่ ๑ สำหรับนายทหารเวรศูนย์รักษาการณ์ กรมสรรพาวุธทหารอากาศ (ทุ่งสีกัน) เป็นผู้เก็บรักษา ลูกกุญแจสำหรับที่ ๒ สำหรับผู้ช่วยนายทหารเวรศูนย์รักษาการณ์ กรมสรรพาวุธทหารอากาศ (ทุ่งสีกัน) เป็นผู้เก็บรักษา

## ผนวก ซ

ข่ายวิทย์และรหัส - นามเรียกขานบุคคลสำคัญ



ผนวก ซ.  
ข่ายวิทย์และรหัส - นามเรียกขานบุคคลสำคัญ

สพ.ทอ.	นามเรียกขาน	หมายเหตุ
สพ.ทอ.	อัคนี	
จก.สพ.ทอ.	อัคนี ๑	
รอง จก.สพ.ทอ.	อัคนี ๒	
เสธ.สพ.ทอ.	อัคนี ๓	
รอง เสธ.สพ.ทอ.(๑)	อัคนี ๔	
รอง เสธ.สพ.ทอ.(๒)	อัคนี ๕	
ผอ.กวก.สพ.ทอ.	อัคนี ๖	
ผอ.กพว.สพ.ทอ.	อัคนี ๗	
ผอ.กคส.สพ.ทอ.	อัคนี ๘	
น.เวรฯ ศรภ.สพ.ทอ.	อัคนี ๙	
ผอ.กรว.๑ สพ.ทอ.	อัคนี ๑๐	
ผอ.กรว.๒ สพ.ทอ.	อัคนี ๑๑	
ผอ.กรว.๓ สพ.ทอ.	อัคนี ๑๒	
ผอ.กรว.๔ สพ.ทอ.	อัคนี ๑๓	
ผอ.กรว.๕ สพ.ทอ.	อัคนี ๑๔	
ผอ.กคส.สพ.ทอ.	อัคนี ๑๕	
หก.กทว.สพ.ทอ.	อัคนี ๑๖	
หก.กรก.สพ.ทอ.	อัคนี ๑๗	
นยช.สพ.ทอ.	อัคนี ๓๑	
หก.กทบ.บก.สพ.ทอ.	อัคนี ๓๒	
หก.กทพ.บก.สพ.ทอ.	อัคนี ๓๓	

## สารบัญ ผนวก

- ผนวก ก โครงสร้างการจัดศูนย์รักษาการณ์กรมสรรพาวุธทหารอากาศ และอัตรา
- ผนวก ข มาตรการรักษาความปลอดภัย กรมสรรพาวุธทหารอากาศ
- ผนวก ค รูปแบบบัตรแสดงตน และบัตรยานพาหนะ
- ผนวก ง แบบรับ-ฝากกุญแจ
- ผนวก จ แบบรายงานของเจ้าหน้าที่เวร-ยามรักษาการณ์ กรมสรรพาวุธทหารอากาศ
- ผนวก ฉ ระเบียบปฏิบัติทหารกองประจำการที่ปฏิบัติหน้าที่เวรรักษาการณ์ของกรมสรรพาวุธทหารอากาศ
- ผนวก ช อารูประจํากายของเจ้าหน้าที่เวร - ยามรักษาการณ์
- ผนวก ซ ข่ายวิทยุและรหัส - นามเรียกขานบุคคลสำคัญ